



RUIMTE VOOR SOCIALE VOORZIENINGEN

Internationale trendstudie voor Rotterdam

RUIMTE VOOR SOCIALE VOORZIENINGEN

Internationale trendstudie voor Rotterdam

Dolf Broekhuizen, Ruth Höppner

Veldacademie Publicatie
In opdracht van:



1 april 2021

VOORWOORD

De gemeente Rotterdam wil op lange termijn investeren in een hoogwaardig en goed onderhouden vastgoedvoorraad en staat voor de opgave om haar maatschappelijke voorzieningen te herzien. Een groot deel daarvan is gebouwd in de wederopbouwperiode en is toe aan renovatie of vervanging. Met de Bestuursopdracht Vervangingsinvesteringen heeft het college opdracht verleend voor een onderzoek naar een stabiele begroting die rekening houdt met toekomstbestendige strategische keuzes en een vervangingsinvestering op de lange termijn. Deze publicatie is een onderdeel van de Bestuursopdracht Vervangingsinvesteringen en gaat in op de maatschappelijke meerwaarde van een kwalitatief hoogwaardige sociale infrastructuur.

Bij het nadenken over sociale voorzieningen in een stad kunnen internationale tendensen tot inzichten leiden. In deze verkenning zijn ambities uit de Integrale Huisvestingsplannen van de Gemeente Rotterdam besproken in de context van internationale ontwikkelingen. Specifiek is onderzocht welke brede beleidsdoelen worden bereikt door functiemenging van sociale voorzieningen op het gebied van onderwijs, sport en cultuur, welzijn en zorg en welke achterliggende doelen tot de nieuwe combinaties van voorzieningen hebben geleid.

INHOUDSOPGAVE

VOORWOORD	5
INLEIDING	8
Voorzieningen in ontwikkeling	8
Onderwerp en methode	9
Leeswijzer	9
1. WAARDE VAN SOCIALE VOORZIENINGEN	10
Verschillende perspectieven	10
Aantrekkelijke woon- en werkstad	11
Sociale infrastructuur	12
Voorzieningen in de toekomst	12
2. ROTTERDAMS MAATSCHAPPELIJK VASTGOED IN INTERNATIONALE CONTEXT	14
Inleiding	14
2.1. ONDERWIJS (EN OPVANG)	16
Ambitie: Primair Onderwijs en opvang	18
Ambitie: Voldoende gymcapaciteit	20
Ambitie: Verduurzaming, verfrissing, energietransitie en monumenten	21
Ambitie: Inclusief onderwijs	22
Ambitie: Veiligheid in en om de school	23
Ontwerpprincipes onderwijs	24
2.2. SPORT EN RECREATIE	26
Ambitie: verduurzaming, aanpassing, meegroeien	28
Internationale combinaties met commerciële functies	29
Ontwerpprincipes sport en recreatie	32
2.3. KUNST EN CULTUUR – BIBLIOTHEKEN	34
Ambitie: innovatie, verbinding, inclusiviteit	36
Bibliotheken in Nederland	36
Ontwerpprincipes bibliotheken	39

2.4. WELZIJN – HUIZEN VAN DE WIJK	40
Ambitie: ontmoetingsplaats voor alle bewoners	42
Internationaal: Combinatiefuncties en dubbelgebruik	42
Gespecialiseerde centra	43
Ontwerpprincipes Huizen van de wijk	45
2.5. ZORG – WONEN MET ZORG	46
Ambitie: wonen met zorg	48
Internationaal: vergroten ontplooiingskansen	48
Ontwerpprincipes Zorg – Wonen met zorg	50
3. BETEKENIS VAN TRENDS VOOR ROTTERDAM	52
Inpassing in de groeiende stad	52
Ontwikkelen en ontmoeten – lichaam en geest	52
Verduurzaming combineren met langetermijnvisie voor gebruik	53
Conclusies	54
BRONNEN	56
Literatuur hoofdstuk 1	56
Literatuur hoofdstuk 2	56
COLOFON	60

INLEIDING

Voorzieningen in ontwikkeling

Veelkleurige, inclusieve en aantrekkelijke sociale voorzieningen leggen de basis voor een vitale en veerkrachtige stad. Denk aan inspirerende, uitnodigende bibliotheken; stimulerende schoolgebouwen waar kinderen en jongeren zich gezond en veilig kunnen ontwikkelen; levendige buurthuizen of laagdrempelige sportvoorzieningen die jong en oud uitnodigen tot bewegen. Zij bieden ondersteuning, geven perspectief en leggen verbinding tussen verschillende groepen mensen in de stad. En zij nodigen uit tot participatie en interactie. Meer ruimte voor een passend en aantrekkelijk voorzieningenniveau is een Rotterdamse ambitie.

Sociale voorzieningen kennen we ook als *maatschappelijke voorzieningen*, *maatschappelijk vastgoed* of *publieke voorzieningen*. Bij maatschappelijk (of publiek) vastgoed gaat het om gebouwen met een maatschappelijke functie terwijl een maatschappelijke voorziening ook een terrein zonder gebouw kan zijn, bijvoorbeeld een sportveld, een speeltuin of een park. Strikt genomen zijn het voorzieningen die worden ingezet ten behoeve van het verlenen van diensten die van zodanig maatschappelijk belang worden geacht, dat de dienstverlening, inclusief de benodigde huisvesting, publiek – of verplicht collectief – wordt bekostigd¹. Voorbeelden zijn scholen, bibliotheken en buurthuizen – maar ook gevangenissen, huisvesting van overheidsfuncties en brandweerkazernes.

Dit type vastgoed is volop in ontwikkeling. Het realiseren en exploiteren daarvan wordt complexer, we stellen bijvoorbeeld steeds meer eisen aan gebouwen. Trends als digitalisering en veranderende tijdsbestedingspatronen openen nieuwe mogelijkheden voor het gebruik daarvan. De scheidslijn tussen publiek, maatschappelijk of privaat initiatief en eigenaarschap is soms diffuus zodat realisatie en exploitatie van voorzieningen een uitdaging kan zijn. Ook de maatschappelijke context verandert. Toenemende vergrijzing zorgt voor een stijgende behoefte aan zorg en ondersteuning. Tegelijk is Rotterdam ook een stad met een jonge en interculturele bevolking die weer een andere vraag aan voorzieningen stelt.

Door verstedelijking, stijging van grond- en vastgoed-prijzen komt de ruimte voor sociale voorzieningen toenemend onder druk te staan. Toch moeten de voorzieningen meegroeien en flexibel aanpasbaar zijn aan een veranderende en soms nog onbekende vraag in de toekomst. Deze ontwikkelingen hebben geleid tot een hernieuwde aandacht voor sociale voorzieningen. *Hoe kunnen we maatschappelijk vastgoed en voorzieningen toekomstbestendig maken? Kunnen we voorzieningen beter benutten door verschillende functies te combineren? En wat zijn de achterliggende doelen van nieuwe combinaties van voorzieningen?*

In dat kader is het interessant te analyseren welke trends in het buitenland relevant zijn. Mogelijk kunnen we daar onze ideeën aanscherpen en ons laten inspireren. Deze trendstudie verkent de ambities voor maatschappelijk vastgoed in Rotterdam in de context van het internationale discours. Wat zijn internationaal inspirerende voorbeelden en trends en wat betekenen deze trends voor Rotterdam?

1 Tennekes et al. 2017, 19

Onderwerp en methode

Deze publicatie richt zich op kenmerkende maatschappelijke gebouwen met een dagelijkse sociale functie voor bewoners op wijkniveau. Voorzieningen die een sterk stedelijk, regionaal of zelf internationaal bereik hebben zoals grote musea, muziekpodia of theater zijn geen onderdeel van deze studie, met uitzondering van het thema bibliotheken. Bij de Gemeente Rotterdam valt dit type maatschappelijk vastgoed onder de portefeuilles: onderwijshuisvesting, voorzieningen voor sport en recreatie, kunst- en cultuurvoorzieningen en zorg- en welzijnsvoorzieningen zoals Huizen van de Wijk of dag- en nachtopvang².

In deze verkenning zijn ambities uit de Integrale Huisvestingsplannen van de Gemeente Rotterdam besproken in de context van internationale ontwikkelingen³. Het vertrekpunt zijn recente publicaties over nieuw gerealiseerde of getransformeerde gebouwen uit ons omringende landen. Welke gebouwen worden in deze landen gezien als inspirerende en geslaagde voorbeelden van antwoorden op recente trends in maatschappelijk vastgoed? Op vijf onderdelen van maatschappelijk vastgoed wordt de nadruk gelegd:

1. Onderwijs (en opvang);
2. Sportgebouwen
3. Bibliotheken;
4. Wijkcentra (Huizen van de wijk) en
5. Maatschappelijke opvang (nachtopvang). Om praktische redenen is gekozen voor enkele kenmerkende elementen, en is niet gestreefd naar volledigheid.

Ontwerpprincipes

In de deze studie 'Ruimte voor sociale voorzieningen' hebben de auteurs 'ontwerpprincipes' opgesteld voor de afzonderlijke groepen vastgoed. Deze zijn een variant van de zogeheten 'vuistregels' zoals die nu gehanteerd worden bij initiatieven voor ontwikkeling in Rotterdam.⁴ Die ontwerpprincipes, aandachtspunten bij ontwikkeling, zijn opgesteld door de internationale trends op hun mogelijkheden voor Rotterdam te onderzoeken.

Leeswijzer

Deze publicatie is als volgt opgebouwd. In hoofdstuk 1 wordt het belang van sociale voorzieningen vanuit verschillende zienswijzen beschreven. In hoofdstuk 2 volgt een schets van het internationale perspectief, waarin de Rotterdamse opgave op het gebied van maatschappelijk vastgoed wordt gespiegeld aan internationale voorbeelden. De publicatie wordt afgesloten met een bespreking van enkele relevante trends voor Rotterdam en de voornaamste conclusies.

2 De maatschappelijke portefeuilles Concernhuisvesting en Parkeren zijn buiten beschouwing gelaten, hoewel onderdelen van de portefeuille Concernhuisvesting zoals burgerloketten soms ook in sociale voorzieningen te vinden zijn.

3 Gemeente Rotterdam. (2020). Integraal Huisvestingsplan Onderwijs 2020-2023. Projecten en maatregelen; Concept Huisvestingsplannen overige portefeuilles d.d. november 2020.

4 Gemeente Rotterdam, Referentiewaarden maatschappelijke voorzieningen, www.rotterdam.nl/wonen-leven/referentiewaarden-mv/. Geraadpleegd 22 december 2020.

1. WAARDE VAN SOCIALE VOORZIENINGEN

Verskillende perspectieven

Kwalitatief hoogwaardige, goed onderhouden en breed toegankelijke sociale voorzieningen zijn van groot belang voor een toekomstbestendige en veerkrachtige stad. In dit hoofdstuk wordt vanuit verschillende invalshoeken naar de waarde van sociale voorzieningen gekeken. Vanuit economische perspectief omdat steden met een aantrekkelijke mix aan culturele, recreatieve en onderwijsvoorzieningen sneller groeien en economisch succesvoller zijn. Vanuit sociaal perspectief omdat maatschappelijke voorzieningen bijdragen aan stedelijke veerkracht door verbindingen te leggen tussen bewoners en bewonersgroepen. En vanuit cultuurhistorisch perspectief: veel sociale voorzieningen hebben cultuurhistorische betekenis doordat ze een uiting zijn van de tijdsgeschiedenis en bijdragen aan het karakter en stadsgezicht van Rotterdam.

Rotterdam is een woonstad met een dynamische en interculturele stadscultuur. In de komende jaren wil de stad bestaande wijken verdichten met 50.000 extra woningen en het aantal sociale voorzieningen moet meegroeien om de stad leefbaar te houden. De druk op de beschikbare stedelijke ruimte is groot, niet alleen door stijgende vastgoedprijzen, de woningopgave en bijhorende voorzieningen. Ook opgaven als verduurzaming, klimaatadaptatie, energietransitie en circulaire economie zijn van groot belang en hebben ruimte nodig. En zoals in andere gemeentes zorgde een verschraving van het voorzieningen-aanbod in de laatste jaren voor een verminderde toegang

tot voorzieningen voor kwetsbaren en middeninkomens¹. Het is daarom urgent om belangen goed af te stemmen en te onderzoeken welke ambitie en waarden we concreet nastreven als het gaat om aantrekkelijke en passende sociale voorzieningen.

Waardebepaling van maatschappelijk vastgoed – of sociale voorzieningen – is niet zo eenvoudig. Men kan er namelijk vanuit verschillende invalshoeken naar kijken. Er is een zakelijk en bedrijfsmatige vastgoedlogica waarin gebouwen door een afdeling vastgoed in portefeuilles worden beheerd op basis van een kostendekkende huur. Beleidsdiensten huren direct of indirect door subsidiering voor zogenoemde beleidsdoelen, denk aan onderwijs, culturele vorming of maatschappelijke opvang. De beleidsdiensten zijn daarnaast verantwoordelijk voor het formuleren van beleidsambities voor maatschappelijk vastgoed, bijvoorbeeld het ontwikkelen van nieuwe functies, combinaties van functies en de vertaling van beleidsambities en trends naar gebouwen. Verliest een gebouw zijn beleidsdoel of is het niet meer geschikt voor de functie, komt het leeg te staan. Kan het niet worden hergebruikt en is het niet van strategisch belang wordt een gebouw vaak verkocht of gesloopt om plek te maken voor een andere ontwikkeling. De overheid kijkt dus op dit moment met name naar de *economische waarde* en *gebruikswaarde* van voorzieningen.

1 Raad voor de leefomgeving en infrastructuur 2020

Actieve burgers en sociale ondernemers beleven dit heel anders: maatschappelijk vastgoed dient het publieke belang en heeft vooral een brede *maatschappelijke waarde* voor lokale gemeenschappen. Zij bekritisieren dat de publieke sector werkt met middelen en logica van de markt en de burgergemeenschap geen toegang geeft tot maatschappelijk vastgoed². Voor hen is vastgoed een middel om plekken te creëren waar mensen zich kunnen ontwikkelen, een plek om het publieke leven te programmeren en te organiseren. Vastgoed rendeert op deze manier ook maatschappelijk.

Ook op een hoger schaalniveau zijn voorzieningen van *sociale en economische betekenis*. Musea, theater of goede onderwijsvoorzieningen verhogen de attractiviteit van de stad – om er te wonen, te leren en te recreëren. Een goede voorzieningenstructuur versterkt ook de economische positie van de stad als plek voor innovatie en bedrijvigheid. Ze zorgen voor identificatie en hechting met de stad. Vanuit sociaal oogpunt is in dichtbevolkte en diverse steden de verbindende functie zeer relevant. Sociale voorzieningen zijn onderdeel van de publieke ruimte en leggen de basis voor sociale samenhang, participatie en debat. Ze hebben dus niet alleen een wijkfunctie maar vormen onderling ook een netwerk – de sociale infrastructuur – en zijn van belang voor de stad als geheel.

Sociale voorzieningen hebben niet alleen een wijkfunctie maar vormen onderling ook een netwerk in de publieke ruimte.

Aantrekkelijke woon- en werkstad

Rotterdam vormt met Den Haag, Utrecht en Amsterdam de Hollandse Metropool. Internationale verbindingen zijn er via de Mainport, de HSL, Rotterdam The Hague Airport en het nabije Schiphol. De ligging van Rotterdam in de zuidvleugel van de Randstad is gunstig, met toegang tot internationale wateren en een intensief verknoopt netwerk richting Europa. Ook de geografische ligging in de Maas-Rijn-delta maakt Rotterdam aantrekkelijk. Het uitgebreide netwerk aan fietsroutes, de recreatieve voorzieningen, de historische plaatsen en het gevarieerde woonaanbod trekken veel mensen. Vanuit Rotterdam is er ook makkelijk toegang tot een interessant kennisnetwerk

van universiteiten, hogescholen en beroepsopleidingen³. In onze verstedelijkte delta is in de afgelopen decennia veel geïnvesteerd in logistieke interactie: in havens, stations, vliegvelden en veilingen. Voor de kwaliteit van metropolen is het echter minstens zo belangrijk om te investeren in grootstedelijke interactie: in campussen, musea, parken, cultuur of sportvoorzieningen – in plekken waar mensen elkaar kunnen ontmoeten⁴.

Steden speelden altijd een belangrijke rol als plek van productie en innovatie.

Dit betoogt ook de Amerikaanse econoom Edward Glaeser in zijn boek *Triumph of the City*⁵. Hij beschrijft hoe steden altijd een belangrijke rol speelden als plek van productie en innovatie. Maar door industrialisering en toenemende automobilititeit werden steden steeds minder aantrekkelijk om er te wonen. Wie het zich kon permitteren vertrok naar groene buitenwijken en veel binnenstedelijke gebieden werden unheimisch. Met de goed opgeleide bevolking vertrok ook een deel van de moderne werkgelegenheid naar de randen van de stad. De laatste decennia heeft zich deze trend echter gekeerd. Door de transitie naar een kenniseconomie en het wegtrekken van vervuilende industrie is de kwaliteit van leven in veel steden sterk verbeterd. Kennisintensieve bedrijvigheid én goed opgeleide werknemers vestigen zich weer in de stad.

Dit is voor een belangrijke mate te danken aan een goed stedelijk voorzieningenniveau. Glaeser onderzocht hoe goed bereikbare steden met een aantrekkelijke mix aan culturele en recreatieve voorzieningen, een aantrekkelijke fysieke setting (architectuur en openbare ruimte), goede publieke voorzieningen zoals scholen en bibliotheken sneller groeien en economisch succesvoller zijn⁶. Hij schrijft dat toe aan *agglomeratie effecten*, de effecten van verdichting. Die bepalen volgens hem of steden ook in de toekomst aantrekkelijk blijven. De toekomst van steden hangt dus ervan af hoe we verdichting organiseren. Willen steden succesvol zijn moeten we ook dicht op elkaar willen wonen en moet de stad toegankelijk blijven voor verschillende inkomensgroepen. Steden als Kopenhagen hebben laten zien hoe de verbetering van levenskwaliteit met gerichte, zorgvuldige publieke investeringen ook tot

2 Lengkeek and Specht 2021

3 Karbaat, Maarel, van der, and Klauw, van der 2021

4 Hoog, de 2012

5 Glaeser 2012

6 Glaeser, Kolko, and Saiz 2001

een economisch succes wordt⁷. Voor Rotterdam ligt hier een uitdaging, willen we de trend opwaarts vasthouden moeten we blijvend investeren in een breed toegankelijk voorzieningenniveau van hoge kwaliteit.

De toekomst van steden hangt ervan af hoe we verdichting organiseren.

Sociale infrastructuur

Publieke ruimte ontstaat 'waar sociale interactie en dagelijkse activiteiten een plek genereren'⁸. Publieke ruimte is dus meer dan openbaar toegankelijke ruimte zoals parken en pleinen, het gaat om de mogelijkheid sociale relaties met verschillende soorten mensen aan te gaan en te onderhouden. Daardoor zijn ook veel sociale voorzieningen zoals bibliotheken, scholen, sportvoorzieningen en zelfs de wachtkamer van een huisartsenpraktijk onderdeel van de publieke ruimte – ook al zijn ze maar beperkt publiek toegankelijk. En deze plekken moeten we koesteren.

Sociale infrastructuur – dat zijn fysieke plekken en organisaties die sociale interacties vormgeven.

De Amerikaanse socioloog Eric Klinenberg noemt deze plekken 'sociale infrastructuur'⁹, fysieke plekken en organisaties die sociale interacties vormgeven. Door samen activiteiten te ondernemen groeien sociale netwerken maar ook het wederzijds begrip en dat is volgens hem de basis van een democratische samenleving. Klinenberg is bekend geworden door zijn onderzoek naar verschillen in sterftcijfers tussen wijken in Chicago tijdens een extreme hittegolf. In sommige wijken waren de cijfers veel lager dan in andere, hoewel de demografische profielen vergelijkbaar waren. Het verschil maakte volgens hem de sociale infrastructuur die in deze gebieden beter was dan in de andere stadsdelen. Met sociale infrastruc-

tuur bedoelt hij plekken waar mensen bij elkaar komen, zich ontwikkelen, samen sporten of tuinieren – sociale ankers of veilige havens in de stad waar velen zich thuis voelen en die bescherming bieden.

In steden met een robuuste sociale infrastructuur is veel ruimte voor sociaal contact tussen vrienden, buurtbewoners en verschillende gemeenschappen in de stad. In steden met weinig sociale infrastructuur worden bewoners aan zichzelf overgelaten. Meer specifiek gaat het hem om voorzieningen zoals gemeenschapsruimtes, bibliotheken of scholen; publieke buitenruimtes zoals stoepen, parken en speeltuinen; religieuze gebouwen, maatschappelijke initiatieven en verenigingen.

In Rotterdam is geen hittegolf meer nodig om het belang van sociale infrastructuur en sociale netwerken in een crisissituatie aan te tonen. Recent onderzoek naar maatschappelijke initiatieven als reactie op de Covid-19 pandemie laat zien dat veel hulpinitiatieven zijn voortgekomen uit reeds bestaande informele netwerken – burgers en organisaties die al samenwerkten¹⁰. Sociale infrastructuur draagt dus bij aan de 'veerkracht' van de stad. In deze context publiceerde de Raad voor de Leefomgeving onlangs een ook voor Nederland alarmerend rapport over de toegang tot de stad¹¹. Zij stelden dat de mogelijkheid tot deelname aan de stedelijke samenleving voor veel burgers afneemt. Publieke voorzieningen in steden zijn verschaald waardoor veel groepen slecht toegang hebben tot relevante voorzieningen zoals zorg, een bibliotheek, sport of een welzijnscentrum. Dit komt door het terugtrekken van de overheid in combinatie met bezuinigingen waardoor een nadruk ontstaat op efficiency. En dit pakt niet alleen nadelig uit voor de traditioneel kwetsbaren maar ook voor mensen met een middeninkomen.

Voorzieningen in de toekomst

Veel publieke voorzieningen zijn getuigen van de tijdsgeest. Ze zijn niet alleen onderdeel van het stadsgezicht en het karakter van Rotterdam – veel bewoners verbinden herinneringen aan bepaalde plekken en komen in actie als deze (dreigen te) verdwijnen. Dat geldt in bijzondere mate voor buurthuizen die soms al decennialang als gemeenschapsgebouw worden gebruikt. De manier waarop we sociale voorzieningen vormgeven en financieren zegt daarnaast ook iets over het belang dat aan bepaalde functies wordt toegekend. Goede bibliotheken, schoolgebouwen of sportgebouwen stralen uit dat de gezonde ontwikkeling van kinderen en jongeren of algemene culturele vorming en taalvaardigheid belangrijk wordt geacht. In het verleden waren bijvoorbeeld buurthuizen vaak zorgvuldig ontworpen om het belang van verheffing van

7 How a dying city transformed into one of the wealthiest in the world n.d.

8 Tornaghi and Knierbein 2015

9 Klinenberg 2018

10 Boonstra and Claessens 2021

11 Raad voor de leefomgeving en infrastructuur 2020

de arbeider te benadrukken. Zo zijn sociale voorzieningen ook een uitdrukking van de maatschappelijke visie van de tijd en hebben de gebouwen een cultuurhistorische en bouwhistorische waarde – de sociale en fysieke geschiedenis van de stad is deels vastgelegd in stenen. Hoe zien we sociale voorzieningen in de toekomst?

Wat voor soort opgaves en beleidsdoelen zou je kunnen combineren en welke opgaves zijn van strategische belang?

De gemeente wil op lange termijn investeren in een hoogwaardig en goed onderhouden vastgoedvoorraad en dan gaat het om vastgoed 'dat een bijdrage levert aan beleidsdoelen of van strategisch belang is voor de stad'¹². Het draait daarbij niet alleen om nieuwbouw en uitbreiding, maar vooral ook om renovatie, hergebruik, tijdelijk gebruik, transformatie, verduurzaming en zelfs sloop. Daarom wil men beter 'strategisch sturen' op de gehele voorraad – strategisch wil zeggen toekomstbestendige keuzes maken in samenhang (portefeuille overstijgend) en in relatie tot stedelijke opgaves. Wat voor soort opgaves en beleidsdoelen zou je kunnen combineren en welke opgaves zijn van strategische belang?

Een complex vraagstuk gezien de verschillende portefeuilles, typologieën, stedenbouwkundige en demografische settingen. Ontwerpend onderzoek kan hier een rol spelen in het concretiseren van ambities en strategische opgaves. Architectuur is traditioneel sterk verbonden met de identiteit van Rotterdam. Daarom stelde Rotterdam in 2019 de nieuwe architectuurnota 'Rotterdam architectuurstad' vast¹³. Het Rotterdamse architectuurbeleid heeft als doel optimale condities te bieden om de kwaliteit van de ruimtelijke ontwikkeling van de stad te bevorderen en een intelligent en levendig architectuurklimaat in Rotterdam te stimuleren. Publieke voorzieningen, zoals scholen, bibliotheken, musea of wijkgebouwen spelen een bijzondere rol in het architectuurbeleid omdat zij typologisch bijzonder en herkenbaar zijn. Elk ontwerpend onderzoek begint met het zoeken naar inspiratie. In het volgende hoofdstuk gaan we op reis naar enkele Europese landen en bestuderen we verschillende voorbeelden van gebouwen die als voorbeeld kunnen dienen voor Rotterdam.

¹² Zie ook opdracht 'Nieuwe Directie Bestaande Stad'.

¹³ Gemeente Rotterdam 2019

2. ROTTERDAMS MAATSCHAPPELIJK VASTGOED IN INTERNATIONALE CONTEXT

Inleiding

Bij het nadenken over de sociale voorzieningen in een stad kunnen internationale tendensen tot nieuwe inzichten leiden. Dit hoofdstuk geeft een beeld van enkele relevante ontwikkelingen die als inspiratie kunnen dienen voor de discussie en meningsvorming over Rotterdamse gebouwen voor onderwijs en opvang, sport en recreatie, kunst en cultuur en gebouwen voor welzijn. Meerdere ontwikkelingen in maatschappelijk vastgoed die in Nederland spelen, zien we ook daarbuiten in ons omringende landen.

Ontwikkelingen, bijvoorbeeld in het onderwijs, sport en bibliotheken zijn tot op zekere hoogte 'internationaal'. Kenmerkende veranderingen in het proces en in het ontwerp van de gebouwen waarin dat plaats vindt, komen in diverse landen terug, of krijgen daar navolging. Dat beeld valt uit meerdere recente internationale publicaties te destilleren. Bij die trends elders varieert vanzelfsprekend het tempo van invoering van het concept sterk, of de keuze die gemaakt wordt. Standaard zijn ook de wetgeving verschillend, de financiering en maatschappelijk-economische omstandigheden. En lokaal wordt altijd een specifieke oplossing gevonden. Dat is ook in de Rotterdamse wijken het geval, waar afstemming op specifieke organisatorische en lokale omstandigheden plaats vindt en eigen accenten worden gelegd. De contexten zijn dus zeer verschillend evenals de specifieke oplossingen. Maar vanuit het besef van gemeenschappelijke vernieuwende tendensen is het interessant de ontwikkelingen in Rotterdam te relateren aan trends in andere Europese landen. Vrijwel alle ons omringende landen passeren de

revue: voorzieningen in de Scandinavische landen Denemarken, Finland, Noorwegen maar ook Frankrijk, Spanje, Portugal, Verenigd Koninkrijk, België, Duitsland, Kroatië, Oostenrijk en Zwitserland zullen in de volgende hoofdstukken aan bod komen.

Doel van de voorbeelden in deze trendstudie is kennisnemen van gerealiseerde innovatieve oplossingen in ons omringende landen. Mogelijk kunnen die projecten inspirerend werken voor het opstellen van nieuwe vuistregels voor de toekomstige maatschappelijke voorzieningen in Rotterdam. Zowel de diversiteit in maatschappelijke voorzieningen als de diversiteit in problematiek leidt tot een veelheid aan thema's. In internationaal opzicht is die veelheid minstens zo omvangrijk. Als focus hebben de auteurs gekozen voor twee hoofdthema's in deze analyse:

- gebouwen die multifunctionaliteit bezitten en
- maatschappelijke meerwaarde. Die worden in deze studie centraal gesteld.

Doel van de voorbeelden in deze trendstudie is kennisnemen van gerealiseerde innovatieve oplossingen in ons omringende landen.

Elke bespreking van een categorie voorzieningen is steeds identiek opgebouwd. Eerst wordt een beeld geschetst van de stand van zaken in Rotterdam: wat is het streven van Rotterdam zoals dat blijkt uit de bestaande gemeentelijke stukken met verwachte toekomstige ontwikkelingen.¹ Vervolgens worden die ambities gerelateerd aan de internationale trends. In de tekst staan steeds verwijzingen naar de projecten die als voorbeeld worden genoemd. Bij de thema's worden ook de aandachtspunten voor de relevantie in Rotterdam benoemd. Elk hoofdstuk sluit af met ontwerprichtlijnen. In de opeenvolgende hoofdstukken komen de volgende vormen van Rotterdams maatschappelijk vastgoed aan bod: hoofdstuk 2.1. Gebouwen voor onderwijs waarbij ook opvang een grote rol speelt; hoofdstuk 2.2. Sport en recreatie; hoofdstuk 2.3. Kunst en cultuur met een accent op openbare bibliotheken; vervolgens in hoofdstuk 2.4. Welzijn, waarbij de nadruk ligt op Huizen van de wijk; en tot slot: 2.5. Zorg, die gericht is op nachtopvang.

1 Gemeente Rotterdam, 11 januari 2021

2.1.

ONDERWIJS (EN OPVANG)

1. Skovbakkeskolen, comprehensive school, Odder (Aarhus) Denemarken, 2018. Cebra architecture

Deze bewegingsschool in Denemarken heeft een ruim buitenterrein. Door het wandelpad langs het gebouw komen buurtbewoners in contact met het (gezonde) schoolleven. (Foto: Adam Mørk)

2. Frederiksbjerg school, Aarhus Denemarken, 2016. Henning Larsen/ GPP architects

Een van de eerste bewegingsscholen in Denemarken, waar bewegen onderdeel is van het onderwijsproces. Kinderen kunnen kiezen tussen de trap en klimmuur. (Foto: Hufton+Crow)

3. Bildungscampus Sonnwendvierte Wenen, 2014. PPAG architects

Op de Duitse *Ganztagsschule* zijn het lesprogramma en de uren ontspanning verdeeld over de hele dag. Een stap verder gaat de school die het hele jaar open is, zoals deze school in Wenen. De vormende waarde van de school, de *Bildung*, is dan relatief zeer groot. (Foto: Hertha Hurnaus)

4. Grundschule Welsberg Italië. Klaus Hellweger

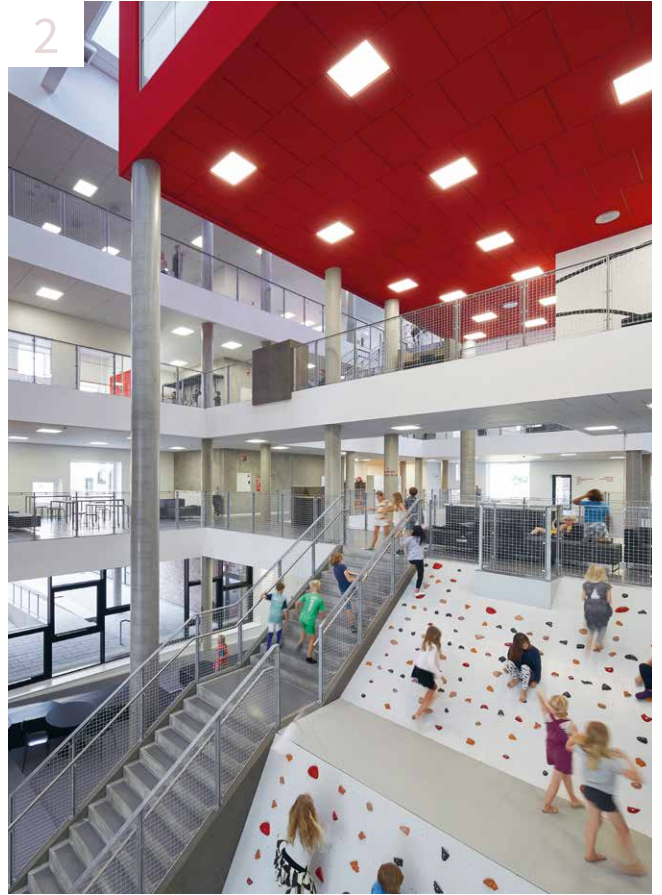
Door de ruime werkruimtes, waarin instructieruimte en uitwijkruimte in elkaar overlopen, is deze school relatief geschikt voor inclusief onderwijs. (Foto: Waltraud Indrist)

5. Schulanlage Wandermatte Köniz-Wabern, 2015

De renovatie van dit naoorlogse schoolgebouw is op integrale wijze aangepakt. Tegelijk met de sanering is een uitbreidingsvleugel gerealiseerd, zodat de school voldoet aan huidige eisen. (Auer 2017, p. 117)

6. Guldberg Skole Kopenhagen, Denemarken. Nord architects

Op initiatief van de school, ouders en omwonenden zijn de buitenruimte en straatruimte heringericht. Door het verkeersluwe ontwerp en de attractieve inrichting is de mogelijkheid tot spel en bewegen vergroot, overigens voor alle leeftijden. (Foto: veldacademie)



Scholen zijn de spiegel van de samenleving

Scholen zijn de spiegel van de samenleving, wordt wel beweerd. Als scholen veranderen, komt dat bijvoorbeeld omdat ze meebewegen met de maatschappelijke ontwikkelingen. Onderwijsgebouwen nemen in het brede scala aan stedelijke sociale voorzieningen in aantal een belangrijke positie in. Wat is de stand van zaken in Rotterdam? Allereerst wordt op een rij gezet wat de ambitie is van de Gemeente Rotterdam ten aanzien van domeinen in het onderwijs: het primair onderwijs, voortgezet onderwijs en speciaal onderwijs.

Ambitie: Primair Onderwijs en opvang

Groei van aantal huishoudens en hogere inkomens

De verwachting is dat Rotterdam de komende jaren groeit. Dat betekent dat ook de behoefte aan onderwijs toeneemt en dat de behoefte zich voordoet op andere plekken. Bovendien verandert naar verwachting de gemiddelde economische positie van huishoudens. Als de verwachting is dat er ook hogere inkomens in de wijken komen, kan er een groter beroep worden gedaan op koppelingen van onderwijs en opvang. In Nederland leidde dat de laatste jaren (sinds 2010) tot Integrale Kindcentra (IKC), waarbij onderwijs en opvang vanuit een gezamenlijk perspectief worden aangeboden. Aan het ontstaan van Integrale Kindcentra liggen twee verschillende behoeftes ten grondslag. Enerzijds de verbetering van het ontwikkelperspectief waarbij een doorgaande ontwikkeling van het kind voorop wordt gesteld. Anderzijds sluit de behoefte van aansluiting van onderwijs en opvang aan op de behoefte van tweeverdieners voor een kwalitatief goede opvang van hun kind.

Verdeling over wijken

Met de verwachting dat Rotterdam groeit de komende jaren, zal ook de spreiding van voorzieningen over de wijken in Rotterdam veranderen. Basisscholen volgen vaak de wijkontwikkeling. Per wijk of buurt zal het aanbod aangepast worden aan de wijkontwikkeling en het wijkperspectief. Bestaande scholen zullen van accent kunnen wisselen. En in andere wijken worden nieuwe scholen gesticht. Een evenwichtig (evenwichtiger) onderwijsaanbod is gewenst.

In enkele ons omringende landen worden de kenmerken van een school benaderd vanuit het perspectief van de wijk. Het onderwijsaanbod en de beschikbaarheid van sociale voorzieningen zijn integraal onderdeel van de wijkontwikkeling. Deze trend sluit in Rotterdam aan bij de werkwijze van 'gebiedsgesprekken'. Die aanpak leidt mogelijk tot variatie in scholenaanbod.

Internationaal groeit de aandacht voor 'participatief ontwerpen'. Daarbij worden vanaf het allereerste moment door initiatiefnemer de stakeholders bij het project bepaald en betrokken. Maar het is zeker nog niet in elk land standaard.¹

Variatie in scholenaanbod

Voor de verwachte variatie in het scholenaanbod zijn twee oplossingsrichtingen noodzakelijk. Enerzijds de verandering van het onderwijs zelf en anderzijds de verbreding van het aanbod (de verbreding van niet-educatief aanbod). Voor de verbreding van het educatief aanbod zijn andere onderwijsruimtes nodig. Dat past bij de trend tot de individualisering van het onderwijs. Dat past bij projectmatig leren (laboratoria). En het past bij de behoefte aan de vergroting van digitaal leren: digitalisering. Voor de functionele verbreding van onderwijsgebouw zijn ook aanpassingen van het gebouw gewenst. Bijvoorbeeld vanwege integratie met een centrum voor jeugd en gezin. Of door de koppeling (toevoeging) met niet-vanzelfsprekende voorschoolse educatie en met kinderdagverblijven en Buitenschoolse Opvang. Functionele verbreding kan ook gemotiveerd zijn vanwege het opnemen van andere niet-onderwijsfuncties in het gebouw voor de wijk en de buurt. De eerdere enthousiasme tot de vorming van zeer brede scholen in grote multifunctionele accommodaties (MFA) is overigens weer wat afgekoeld. De voorkeur lijkt te worden gegeven aan minder complexe en minder groot-schalige Integrale Kindcentra, met een focus op clustering van kindfuncties. Voor de verdere integratie van primair onderwijs met de private partij KDV is de bestaande regeling een knelpunt (mee-investeren in gebouw).

Internationale ontwikkelingen

Uit de analyse van recente internationale literatuur over trends in scholenbouw (PO en VO) kunnen drie hoofdaspecten worden gedestilleerd als we de aandacht richten op het onderwijs en het gebouw en de koppeling aan andere functies zoals opvang. Op dit moment zijn drie belangrijke internationale tendensen: 1. vernieuwende onderwijsvormen, 2. de hele-dag-school en 3. multifunctionele accommodaties. Richten we de blik meer op het gebouw, dan blijken verduurzaming en de technische verbetering van het gebouw zeer relevant. Hoe gaan schoolbesturen en gemeenten om met bestaande gebouwen en bijvoorbeeld monumenten? Deze trends worden hieronder meer specifiek besproken, aan de hand van exemplarische voorbeelden.

Focus op het kind

De hele-dag-school is een trend die bijvoorbeeld in Duitsland en in andere Duitstalige landen voordoet. Deze wordt hier *Ganztagschule* genoemd. Onderwijs en opvang (voorschools, tussenscholen, naschools) worden

1 Voor participatie: Chiles 2015, p. 108-128

niet na elkaar opeenvolgend aangeboden, maar zijn over de hele dag verdeeld. Zowel onderwijs als opvang worden van 7.00 tot 18.00 uur aangeboden, waarbij de activiteiten en ruimtes in elkaar overlopen. De kern van de hele-dag-school is dat activiteiten divers zijn en in een gevarieerde mix plaats vinden: leren, spelen, eten, rusten, praten, en veel meer.² Scholen in Duitsland lossen die opgave vaak op door een uitbreidingsdeel aan het gebouw toe te voegen. [Project: Uhlandschule, Grund- und Werkrealschule, Mannheim, 2013.](#)³

Een stap verder dan de hele-dag-school is de *Ganzjahreseinrichtung*, die het hele jaar open is. De vrijetijdactiviteit is volledig geïntegreerd in het onderwijs. Dergelijke complexen worden bijvoorbeeld in Oostenrijk gerealiseerd. In Wenen, in een dicht stedelijk gebied vlakbij het hoofdstation, is in 2014 zo'n voorziening gebouwd die bestemd is voor kinderen van 0 tot 14 jaar. Het nieuwbouwcomplex is opgebouwd met voorziening- en verdeeld over verschillende vleugels. Hierin vinden een kindergarten, basisschool en voortgezet onderwijs onderdak. De grenzen tussen de afdelingen zijn bewust vloeiend gelaten, om ruimtelijke en pedagogische voor- delen te kunnen benutten. Bijvoorbeeld dat kinderen van verschillende leeftijden van elkaar kunnen leren. [Project Bildungscampus Sonnwendviertel, Wenen, 2014.](#)⁴

Kans:

Voor Rotterdam kan het concept van de hele-dag-school interessant zijn in wijken waar veel behoefte is aan kinderopvang.

Focus op kind en buurt

Naast de focus op het kind, kan ook de focus op kind en buurt worden gelegd. Beide, tegelijk. Scholen kunnen worden verbreed met extra functies; bijv. met opvangvoorzieningen of een bibliotheek. Zorg dat de combinatie een collectief doel heeft. De koppeling aan opvang maakt een doorgaande leerlijn mogelijk. Een bibliotheek komt ook het kind en de educatie ten goede als het schoolkind er gebruik van mag maken.

Het openen van schoolgebouwen voor nieuwe functies kan een meerwaarde hebben voor schoolkinderen. Zoals

het openen van scholen voor de gemeenschap in Portugal, waar dit achterliggende doel van invloed is op het aanbod. Na schooltijd zijn de voorzieningen beschikbaar voor de buurt: voor (buurt-)verenigingen en volwassenen. Mogelijkheden bieden vooral (school-)voorzieningen voor cultuur, sport en recreatie. Zoals de bibliotheek, de sportzaal, de aula en de vergaderruimte. Op die wijze bevorderen de gebouwen het onderwijs en het buurtleven. [Project: School centrum, Baltar, Portugal, 2012.](#)⁵

Een bijzondere categorie voorzieningen die in opkomst is betreft het zogeheten *Fablab*. Bijvoorbeeld in Vlaanderen. *Fablabs* zijn creatieve werkplaatsen waarbij de gebruikers werken met manuele gereedschappen, machines en digitale middelen. Het gebruik van de voorzieningen in het *Fablab* is niet alleen geïntegreerd in het lesprogramma, de ruimte wordt vaak ook beschikbaar gesteld aan de buurt. Tot de inrichting van deze technieklokale behoren bijvoorbeeld elektronische apparaten en computers, zoals een 3D-printer. Een *Fablab* kan de vorm hebben van een lokaal dat ook beschikbaar is voor de buurt. Het kan ook een zelfstandig gebouw zijn waar kinderen en leerlingen welkom zijn, zoals het ABC Huis in Brussel, gevestigd in een herbestemde wasserij. [Project: ABC Huis, Brussel, België, 2008/2016.](#)⁶

Kans:

Voor Rotterdam kan de focus op kind en buurt interessant zijn in gebieden waar sprake is van afname van kinderen. En om de voorzieningenstructuur te verbeteren.

Scholen met een breed en integraal ontwikkelingsdoel zijn het afgelopen decennium in Duitsland gerealiseerd, in de vorm van *Bildungslandschaften*. Dat zijn netwerken rond het kind. Het is vergelijkbaar met de Nederlandse brede school-beweging, die ook het versterken van het netwerk rond het kind ten doel had. Bij de *Bildungslandschaften* ligt de nadruk niet alleen op de brede zorg voor het kind, maar ook op de verbetering van de ontwikkelingskansen voor buurtbewoners. Cruciaal is dat het *Bildungslandschaften* niet gericht is op een gebouw (multifunctioneel) maar het model heeft van een campus, een cluster van gebouwen. Meerdere organisaties verspreid

2 Zie voor de Ganztagschule bijv: Eckmann 2017, p. 42-44

3 Kramer 2019, p. 44-47

4 Eckmann 2017, p. 366-367

5 Kramer 2019, p. 16-18

6 Synghele 2010, p. 46-51; Tondeur 2019, p. 54-56

over gebouwen met gevarieerde functie, bij elkaar gesitueerd, werken samen aan gezamenlijke doelen. Een sterk campus-voorbeeld is het Bildungslandschaft Altstadt Nord (Ban) in Keulen, dat in een Duitse studie over het bouwen van onderwijsvoorzieningen werd gepubliceerd. [Project: Bildungslandschaft Altstadt Nord, Ban, Keulen, 2018.](#)⁷ De lokale netwerken (van samenwerking) zijn sturend voor de samenhang tussen pedagogiek en stedenbouw.⁸

Kans:

Voor Rotterdam kunnen de Bildungslandschaften relevant zijn in gebieden waar voorzieningen dicht opeen zijn gebouwd maar ook in de naoorlogse wijken waar al scholenclusters zijn. Bijvoorbeeld kleine scholen bij elkaar gesitueerd zouden door samenwerking aan kwaliteit kunnen winnen.

Ambitie: Voldoende gymcapaciteit

Gymnastieklokalen zijn ruimtes waarin het bewegingsonderwijs plaats vindt. De belangrijkste gebruikers van gymzalen zijn de scholen, zowel bij het primair onderwijs als voortgezet onderwijs. Een deel van de gymzalen wordt tijdens de naschoolse uren wel verhuurd aan verenigingen. De bestaande capaciteit van sport en bewegen tijdens onderwijsuren is voldoende in Rotterdam. Toch heeft de gemeente behoefte aan kwalitatieve verbetering van overdekte sportaccommodaties. Enkele bestaande zalen (stand-alone-gebouwen) zullen worden afgebroken en met nieuwe normen worden gebouwd.⁹ In enkele gevallen heeft een school al een kwalitatieve sprong gemaakt. Bijvoorbeeld doordat het sporten in de gymzaal meer zichtbaar is voor de andere gebruikers van het gebouw: zien bewegen kan anderen stimuleren eveneens te gaan bewegen. Plaats de gymzaalvleugel niet langs de rand van het terrein, achteraf, maar integreer deze zichtbaar in het gebouw. In de enkele jaren geleden gebouwde Brede basisschool 'De Wereld op Zuid' is dat al het geval.¹⁰

Internationale ontwikkelingen

In enkele ons omringende landen zien we dat bewegen op scholen aan aandacht wint vanwege het gezondheidsaspect. Bewegen is gezond. Een gezonde leefwijze aanleren is van grote waarde op latere leeftijd. En voor goed leren is een gezond lichaam nodig, zijn enkele van de argumenten. Dat bewegen hoeft overigens niet tot een gymzaal-activiteit te worden beperkt. Interessant is het streven bewegen te integreren in het onderwijsproces. In Duitsland bijvoorbeeld zijn bewegingsscholen in opkomst.¹¹ In Denemarken heeft het al een sterke identiteit. De aandacht voor bewegen is in dit land wettelijk verankerd. Sinds 2013 is een wet van kracht die bewegen op scholen verplicht stelt. De regeling stimuleert per dag is 45 minuten sport, of intensief bewegen op scholen.¹² Door dat beleid is in Denemarken de bewegingsschool al enkele jaren praktijk. Veel bewegen is geïntegreerd in het onderwijsproces. Aanzetten tot meer bewegen is geïntegreerd in curriculum, gebouwo ontwerp en buitenruimte. Dit heeft geleid tot nieuwe scholen. De trend die zich al eerder voordeed bij het reguliere onderwijs – het onderwijs vindt niet uitsluitend plaats in het klaslokaal maar ook daarbuiten – wordt ook doorgezet voor het bewegingsonderwijs.

Een van de meest gepubliceerde voorbeeldprojecten op het gebied van bewegingsscholen werd in 2016 gebouwd in Aarhus in Denemarken. In de school is de fysieke activiteit geïntegreerd in het schoolleven. Dit is een exemplarische bewegingsschool, een van de eerste die de uiting is van de nieuwe wet op bewegen in onderwijs 2013. Op allerlei plaatsen in de school (trap, gang, terras, speelplein) zijn ontwerpingrepen gerealiseerd die aanzetten tot bewegen. De vormgeving nodigt individuele leerlingen spontaan uit tot activiteiten. [Project: Frederiksbjerg school, Aarhus, Denemarken, 2016.](#)¹³

Een iets recenter voorbeeld is gerealiseerd in Odder, een plaats in de buurt van Aarhus. De Comprehensive school in Odder is ook een bewegingsschool. De vluchtroutes zijn tevens te gebruiken als joggingroutes. Het interieur is zo ruim opgezet met loopafstanden dat leerlingen worden uitgenodigd tot veel bewegen gedurende het onderwijsproces: het programma is daarop afgestemd. De ruime buitenruimte rond het gebouw is zo ingericht dat buurtbewoners in contact komen met het schoolleven. Een wandelroute loopt langs het gebouw. [Project: Comprehensive school, Odder \(Aarhus\), Denemarken, 2018.](#)¹⁴

.....

7 Eckmann 2017, p. 374-376.

8 Million 2019

9 Zie ook het deel over sportaccommodaties in deze publicatie.

10 Zie de publicatie over De Wereld op Zuid: Kupers 2009.

11 Eckmann 2017, p. 59-60

12 Wessely 2018, p. 75;

13 Wessely 2018; Hofmeister 2020, p. 196-207

14 Cebra 2018

Kans:

Rotterdam kan de mogelijkheid onderzoeken bewegen meer te integreren in het onderwijsproces. Benut/versterk de mogelijkheid om stimuleren tot bewegen ook te integreren in het onderwijsproces en het ontwerp van het gebouw.

Ambitie: Verduurzaming, verfrissing, energietransitie en monumenten

Rotterdam staat de komende jaren voor de opgave een groot deel van de scholen te verduurzamen. Specifiek voor schoolgebouwen is bovendien het streven het binnenklimaat in het gebouw te verbeteren. Onderdeel van het afwegingenkader voor maatschappelijk vastgoed is een wijkbrede aanpak, waarbij de voorzieningen in onderlinge samenhang worden geanalyseerd en bekeken. Een belangrijke afweging is de keuze tussen verduurzaming (renovatie) en verduurzamen in combinatie met aanpassing. Ook hergebruik en nieuwbouw zijn een optie. Bij gebouwen met een monumentstatus is verduurzamen een speciale opgave. Soms wordt gedacht dat er bij monumenten ‘niets’ mogelijk is. Dat is een misverstand. Aanpassen van gebouwen ook als ze monument zijn is mogelijk. Bij schoolgebouwen met een monumentale status is aanpassen aan nieuwe energienormen een belangrijke opgave en kans. Dat laten diverse voorbeelden zien waarbij vanuit een langetermijnvisie is gekeken naar de gebruiksmogelijkheden van het gebouw en een integrale aanpak is gevolgd.¹⁵

Internationale ontwikkelingen

Internationaal staat het onderzoek naar verduurzamen van schoolgebouwen eveneens in de belangstelling. In Duitsland en Oostenrijk bijvoorbeeld is onderzoek gedaan naar het rooveren van schoolgebouwen, waaronder het upgraden van naoorlogse standardscholen. Auteurs van die onderzoeken houden een pleidooi voor een integrale aanpak.¹⁶ Dat geldt niet alleen voor de jaren vijftig en zestig standardscholen maar ook voor vroegere uit rond 1900 en later gerealiseerde scholen, zoals gebouwen uit

de jaren 1970-1980.¹⁷ Voor Rotterdam is dat relevant omdat in Rotterdam op grote schaal na 1950 standardscholen zijn gebouwd. Die praktijk resulteerde in bijvoorbeeld de Den Hollander scholen en Muwi-scholen.¹⁸ Daarbij speelt de complexe vraag bij standardscholen of scholen op objectniveau, wijkniveau of stedelijk niveau worden aangepast. En of er mogelijkheden zijn per standaardtype een traject uit te voeren.

Interessant is de werkwijze in Duitsland, waar diverse schoolgebouwen op integrale wijze zijn gerenoveerd. De voorbeelden laten zien dat ook hier renovatie wordt gecombineerd met aanpassingen en nieuwe uitbreidingen. In die uitbreidingen wordt dan bijvoorbeeld een nieuw programma ondergebracht, dat niet goed past in de bestaande bouw. De Schulanlage Wandermatte in Wabern (Duitsland) is zo op een integrale wijze aangepast. De renovatie van deze voormalige basisschool is gecombineerd met een uitbreidingsdeel. Naast het leslokalenblok dat werd gerenoveerd verrees een nieuwe gymzaalvleugel in een uitbreiding. [Project: Schulanlage Wandermatte, König-Wabern, 2015.](#)¹⁹

Andere renovaties getuigen eveneens van de kansen van het verbeteren van bestaande bouw. In Zwitserland is een school voor voortgezet onderwijs gerenoveerd waarvan de ontwerper Roland Rohn zich had laten inspireren door een destijds bekende tentoonstelling: ‘The New School’ (1953). In de nieuwe situatie zijn de lokalen nog steeds doordrenkt van licht en frisse lucht, maar nu aangepast, zoals aan modern ICT gebruik. [Project: School Lachenzelg, Zürich, Zwitserland, 2004.](#)²⁰ Ook scholen in oudere gebouwen met een monumentstatus worden succesvol aangepast en gerenoveerd. In Vlaanderen bijvoorbeeld vinden we combinaties van oudbouw met een nieuwe uitbreiding. [Project: Kleuterschool De Gekko, Bonheiden, België, 2015.](#)²¹

Kans:

Een integrale ontwerpmethodiek gericht op technische verbetering in combinatie met onderwijsaanpassing is voor Rotterdam een standaard streven.

15 Mol Broekhuizen 2015, p. 22-23

16 Österreicher 2015; Auer 2017

17 Een Duitse onderzoeksgroep onderzocht 10 gebouwen, gebouwd tussen 1898-2015, waaronder drie gebouwen uit de jaren zeventig. Auer 2017, p. 138-174.

18 Broekhuizen 2007, p. 37-44

19 Auer 2017, p. 114-123

20 Dudek 2007, p. 200-201

21 Meuser 2020, p. 126-131

Ambitie: Inclusief onderwijs

Voor de vergroting van deelname van kinderen met een beperking aan regulier onderwijs is een meer inclusief aanbod nodig. Die ambitie ligt in het verlengde van de wet op het passend onderwijs, die in 2014 in Nederland van kracht werd. *Passend onderwijs* is gericht op de deelname van kinderen met een beperking aan het reguliere onderwijs. Om de onderwijshuisvesting voor passend onderwijs geschikt te maken, zijn meerdere aanpassingen nodig. Bij gebruik door kinderen in rolstoelen bijvoorbeeld, zijn grotere lokalen veelal wenselijk (noodzakelijk). Wat dat betreft is de klassenverkleining van 56 m² per lokaal naar 42 m² die geregeld als norm wordt gehanteerd, een knelpunt. Daarnaast is bijvoorbeeld extra ruimte voor rustplekken nodig en concentratiewerkplekken, zodat kinderen die dat nodig hebben daar gebruik van kunnen maken.²²

Internationale ontwikkelingen

Het streven naar *inclusief onderwijs* zoals dat in Duitsland, Italië en Scandinavië vorm krijgt gaat een stap verder. Passend onderwijs is niet hetzelfde als inclusief onderwijs. Op een inclusieve school sluiten het onderwijs en de middelen beter aan op de behoeften en mogelijkheden van alle kinderen. Een land als Duitsland ontwikkelt zich geleidelijk naar een meer inclusief onderwijs. Voor de toename van heterogene groepen is voldoende deskundig opgeleid personeel nodig evenals aangepast gebouwen. Scholen dienen voor de toegankelijkheid van kinderen met beperkingen geschikt te zijn, zoals de aanwezigheid van een lift (bij meerdere verdiepingen), mindervalide-toilet en indien nodig hellingbanen. Ook kunnen extra speciale voorzieningen worden aangebracht, zoals speciale lokalen. De Skovbakke School in Odder in Denemarken heeft zo'n ruimte voor kinderen die speciale begeleiding nodig hebben. Op die wijze is inclusie vanaf jonge leeftijd vanzelfsprekend. [Project: Skovbakke School and daycare centre, Odder, Denemarken, 2018.](#)²³

Een studie naar scholenbouw in Duitsland (2017) benoemt als streven dat het onderwijs op een inclusieve school geschiedt in heterogene groepen. Dat wil zeggen dat leerlingen met beperkingen en zonder beperkingen in dezelfde (gemengde) groepen aan het onderwijs deelnemen. Scholen dienen wat toegankelijkheid betreft 'barrièrevrij' te zijn. Het onderwijsproces dient daarop te zijn ingericht, en ook de lokalen moeten aangepast en voldoende ruim te zijn. Enerzijds dienen die extra ruimtes geïntegreerd te zijn in de lokalen, anderzijds daar ook van afgezonderd te zijn.²⁴ Een Grundschule in Welsberg, Italië, is met dat uitgangspunt ontworpen, zowel organi-

satorisch als ruimtelijk. Het schoolgebouw beschikt over onderwijsruimtes waar instructielokalen en uitwijkruimtes op elkaar aansluiten, zodat grote ruimtes ontstaan. De materialen en de inrichting zijn op het inclusieve onderwijs afgestemd. [Project: Grundschule Welsberg, Welsberg, Italië.](#)²⁵

Kans:

Voor Rotterdam is elke aanpassing en renovatie-ingreep waarbij ook (integrale) aandacht is voor het streven naar inclusief onderwijs een noodzakelijke stap naar een bredere toegankelijkheid.

Kans:

Voor Rotterdam is elke nieuwe school geschikt voor inclusief onderwijs in heterogene groepen, aansluitend aan de individuele behoefte van alle kinderen.

Ambitie: Veiligheid in en om de school

De veiligheid in en om de school speelt op verschillende schaalniveaus. Veiligheid in en om de school heeft te maken met het onderwijs en het verblijf op de school zelf. In dat opzicht zijn het gebouw en de inrichting van de buitenruimte van belang. Daarnaast betreft het ook de veiligheid van openbare ruimte en het zicht daarop; de afstemming van schoolgebouw op de omgeving. En de veiligheid is relevant bij afwikkeling van aankomsten en vertrekmomenten. Als scholen steeds complexer en multifunctioneler worden kan ook de verkeersdruk bij de gebouwen toenemen. Daarom is de organisatie van het verkeer en de inrichting van de ruimte rond het gebouw een stedenbouwkundige opgave.

22 Zie voor passend onderwijs in Nederland: Fuchs 2012.

23 Meuser 2020, p. 88-93

24 Echmann 2017, p. 22-23, 50-52

25 Echmann 2017, p. 53

Een van de oplossingen in bestaande steden is het (achteraf, tijdelijk) verkeersluw maken van de openbare ruimte bij de school. De straat waar de school aan ligt kan tijdens haal- en brengmomenten worden afgezet. Kinderen en hun begeleiders lopen dan veilig naar de school. Tijdelijk is de straat dan niet voor ander verkeer toegankelijk. In meerdere grote steden wordt dat wel uitgevoerd, ook in Nederland. Een veiliger, permanente oplossing is de straat verkeersluw in te richten. Bij de Guldberg Skole in Kopenhagen (Denemarken) zijn de buitenruimte en een deel van de straat ingericht met speelelementen. Het voordeel daarvan is dat tegelijk attractieve speelplekken voor de buurt ontstaan. Het project is ontstaan als een initiatief van de school, samen met ouders en omwonenden. Voor het ontwerp is gebruik gemaakt van wat wel het 'omkeer principe' wordt genoemd. Doordat de omgeving veiliger is ingericht is een hek niet nodig. Bovendien is het een goed voorbeeld van leeftijddoorkennend bewegen. Het is een plek geworden voor alle leeftijden. [Project: Guldberg Skole, Kopenhagen, Denemarken.](#)²⁶

Veiligheid kan ook worden vergroot door woonbebouwing en schoolterrein (visueel) op elkaar af te stemmen. De 'ogen' van de bewoners zijn dan een controlemiddel voor gedrag van kinderen en jeugd buiten schooltijden. Door het ontwerp van woningen, het ontwerp van de school en de buitenruimte als een samenhangend geheel te zien, kan de veiligheid van de openbare ruimte worden vergroot. Door het zicht op de straat ontstaat sociale controle. Overigens wordt ook het dak van gebouwen als openbare ruimte gezien, door een aansluitende vormgeving. [Project: Europaschool, Kopenhagen.](#)²⁷

Kans:

Voor Rotterdam is de herinrichting van de openbare ruimte vooral relevant voor bestaande scholen in een binnenstedelijke context en stadswijken.

Kans:

Voor Rotterdam is het herontwerp van de samenhang tussen wonen en onderwijs in alle gebieden relevant.

26 Höppner 2019

27 Höppner 2019

Ontwerpprincipes onderwijs

Indien de internationale tendensen worden gerelateerd aan Rotterdamse kenmerken/trends, welke ontwerprichtlijnen zouden daar dan van kunnen worden afgeleid? Aan welke criteria dient elk bouwproject te voldoen? Hoofdelementen worden hieronder benoemd.

- Elk gebouw is niet alleen een plek om te leren, maar ook om te leven (individueel onderwijs, spelen, opvang).
- Elk gebouw is een gezond gebouw (ventilatie, voeding, bewegen).
- Elk gebouw is een duurzaam gebouw (energiebalans, sociaal duurzaam).
- Elk gebouw heeft een uitstraling die past bij de visie van de stakeholders (architectonische kwaliteit, afzonderlijke identiteit, monumenten).
- Elk gebouw is open naar de wijk (transparant, na-schooltijd) en is toegankelijk voor iedereen (inclusief onderwijs).
- Elk gebouw sluit aan op de lokale context: verweven met specifieke verdichting (binnenstad, stadswijken, uitbreidingswijken en kleine kernen).
- Elk gebouw moet gedeeltelijk flexibel zijn (aanpasbaar zijn aan veranderende onderwijs- of gebruiks-inzichten).
- Elk gebouw is omgeven door een verkeersveilige en beweegvriendelijke openbare ruimte die ook ten goede komt aan de buurt.

2.2.

SPORT EN RECREATIE

1. Ku.Be House of Culture and Movement

Frederiksberg, Kopenhagen, Denemarken, 2016. MVRDV

Sporten en cultuurfunctie, dicht bij elkaar in een gebouw. In Denemarken zijn in Kopenhagen in meerdere wijken combinaties van gebouwen van cultuur (theater) en sport en onderwijs, met als doel de participatie in buurten te vergroten. En de gezondheid te bevorderen. (Foto: Adam Mørk)

2. Multifunctioneel complex met sportzaal

Rijeka, Kroatië, 2010. 3LHD

Een zeer brede mix van publiek en privaat: sporthal tevens bijeenkomsthal, kantoren voor lokale bedrijven, winkels, cafés en bibliotheek. (Foto: Damir Fabijanić)

3. Sundbyøster Hall 2

Amager (Kopenhagen) Denemarken, 2015. Dorte Mandrup

Door de combinatie van sporthal met appartementen is sporten dichtbij een woonbuurt mogelijk. Leven en sporten zijn zo in goede balans te brengen. (Foto: Adam Mørk)

4. Twee sportzalen en sociale woningbouw

Parijs, 2016. AAVP Architecture

In de Parijse wijk is een verdiept aangelegde sportzaal gecombineerd met sociale woningbouw. Deze functiestapelingsmaakte de realisatie van een sportvoorziening in een binnenstedelijk gebied mogelijk. (Hofmeister 2019, p. 41)

5. PARK'N'PLAY

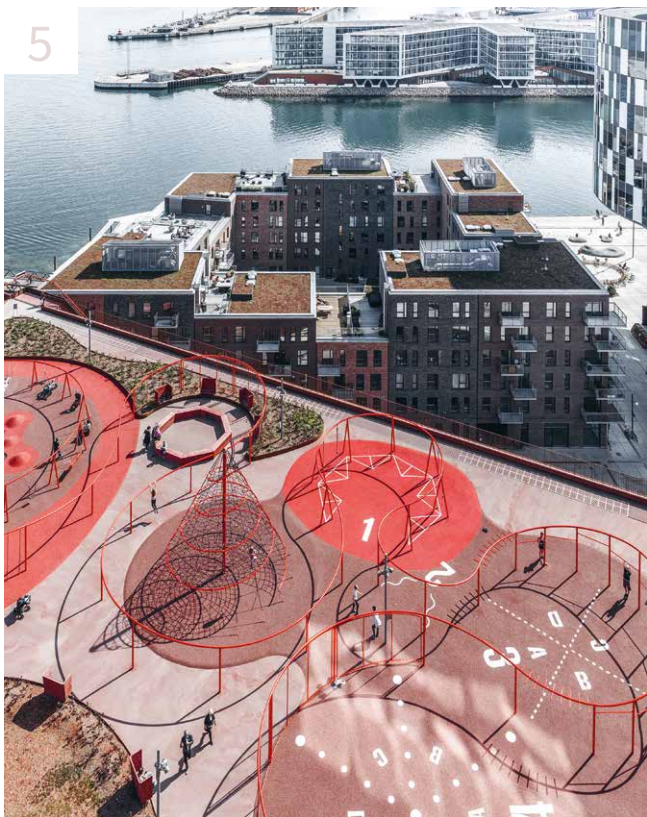
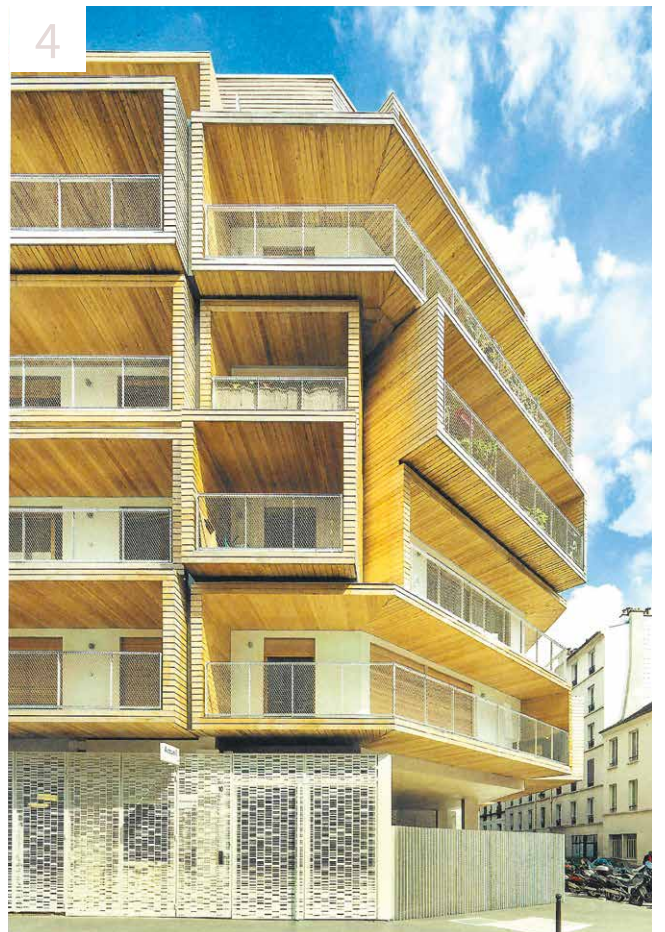
Kopenhagen, Denemarken, 2014-2016. JAJA architecten

Speelterrein op parkeergarage, Kopenhagen, Denemarken, 2014-2016. JAJA architecten. Het dak van een nieuwe garage in een herontwikkeld havengebied is benut om een stoere bewegingsruimte te creëren. (Foto: Rasmus Hjortshøj, Coast Studio)

5. Stadion Vogesen

Basel, 2020. MET architects

Stadion Vogesen, Basel, 2020. MET architects. Het dak van het verdiept liggende zwembad en de sportzaal is ingericht als buitenruimte, bestemd voor collectief gebruik door de drie omliggende onderwijsinstellingen. (R. Walti)



Ambitie: verduurzaming, aanpassing, meegroeien

De gebouwen voor sport en recreatie zijn evenals scholen zeer herkenbare maatschappelijke voorzieningen. Een groot deel van de bewoners maakt gebruik van de vele sportvelden en atletiekbanen; voor specifieke sporten maar ook voor ontmoeting. Ook de overdekte sportvoorzieningen zijn intensief in gebruik bij verenigingen en bij individuele sporters. De gemeente is verantwoordelijk voor gemeentelijke zwembaden, sporthallen, sportzalen, en veldsportcomplexen.¹ De ambitie van de Gemeente Rotterdam ten aanzien van sportaccommodaties en recreatievoorzieningen heeft enkele kernthema's. In een recent Integraal Huisvestingsplan (IHP) benoemt de Gemeente drie belangrijke opgaves. Ten eerste de verduurzaming van de gebouwen. Ten tweede de aanpassing van de gebouwen aan nieuwe normen. En tot slot is een opgave de herstructurering van de voorzieningen door de verwachte groei van Rotterdam.²

Een specifieke trend met betrekking tot recreatieve activiteiten in de buitenlucht is de toegenomen complexiteit bij het realiseren van speelmogelijkheden in de openbare ruimte. Daar ruimtelijke oplossingen voor vinden is wenselijk, ook omdat er steeds minder informele speelplekken zijn.

Meerwaarde

Voor lokale overheden zijn sportaccommodaties en recreatievoorzieningen van belang omdat zij deze zien als een instrument om maatschappelijke meerwaarde te creëren.³ De sociaal-infrastructurele voorzieningen zijn instrumenten om brede sociale doelen en maatschappelijke ambities te realiseren. Bijvoorbeeld ambities met betrekking op de publieke gezondheid. Sporten is niet alleen goed vanwege de ontspanning en als recreatieve functie. Regelmatig sporten bevordert de gezondheid en is vanuit het oogpunt van (preventieve) gezondheidszorg van grote waarde. Het heeft ook een evident sociaal aspect. Via sportverenigingen kunnen vriendschappelijke banden ontstaan. Sporten kan de weerbaarheid vergroten en sociale cohesie versterken. Een schoolkind dat bijvoorbeeld niet sterk presteert op school, maar wel plezier beleeft aan sport en daar goed in is, kan daardoor groeien in zelfvertrouwen. Door sport te faciliteren kunnen kinderen weer aansluiting vinden bij leeftijdgenootjes. Op scholen bevordert het leerprestaties en helpt het voorkomen van vroegtijdig schoolverlaten. Dat zijn enkele van de achtergronden om sport bij onderwijs en bij wijkaanpak een rol

te geven. De verwachting is dat de voorzieningen voor sport en recreatie een wezenlijke bijdrage leveren aan het leefklimaat in de wijken.

Wat is de sportzaal van de toekomst? Het antwoord daarop zal per locatie verschillen. In dit onderzoek naar internationale voorbeelden variëren de oplossingen van een specifieke zaal tot multifunctionele complexen, en combinaties van commerciële functies en sociale functies. Er zijn internationale voorbeelden waarbij nieuwe sportzalen worden gerealiseerd in wijken en buurten die een nieuwe dynamiek en levendigheid dienen te krijgen. Het sportgebouw is dan een middel om de sociale cohesie in de buurt te vergroten. In sportgebouwen komen allerlei sociale klassen bij elkaar, en economische klassen. Tijdens sporten ontstaan vriendschappen en kunnen nieuwe bewoners contacten opdoen met bestaande bewoners. Daardoor kunnen mensen en kinderen zich beter hechten aan de plek en er zich mee verbonden voelen. De uitstraling van het gebouw kan ook de trots van de bewoners en de sporters vergroten. Deze gebouwen staan dichtbij de gebruikers.

Sportgebouwen en openluchtvoorzieningen kunnen ook gericht zijn op leeftijddoorbrekend sporten. Voorzieningen voor sport en recreatie zijn gericht op alle leeftijden. De gebouwen dienen bij voorkeur tegemoet te komen aan wensen van een grote diversiteit aan doelgroepen. Kinderen, volwassenen en ouderen dienen gebruik te kunnen maken van de voorzieningen. Sportvoorzieningen zijn daarom afgestemd op leeftijd doorbrekend sporten. Voor kinderen en ouderen. Voor een gezonde maatschappij is het van belang dat ook ouderen gestimuleerd worden tot sporten.

Landelijke trend: MFA

In Nederland zijn de laatste jaren meerdere multifunctionele sportaccommodaties (MFA) gebouwd, waarbij de sportzaal gecombineerd is met andere functies.⁴ Enerzijds kan het gaan om combinaties met sociale voorzieningen; een koppeling aan een brede school of als onderdeel van een Kulturhus. Anderzijds zien we ook combinaties met commerciële voorzieningen: zoals met een fitnessruimte, squashbaan of een klimmuur. Er zijn zelfs enkele grote verzamelcomplexen met combinaties met woningbouw. In Leiden bijvoorbeeld, is in 2013 een zeer breed gebouw gerealiseerd, in een bestaande wijk, als onderdeel van herstructurering.⁵ Welke (organisatorische) vorm die MFA's hebben verschilt sterk. Er is een grote diversiteit in samenwerkingen tussen sport, onderwijs en buurt. Het gevolg van deze clustering in multifunctionele complexen is de toegenomen complexiteit van beheer. Aan het gebouw worden ook complexere eisen gesteld.

1 Gymzalen worden niet tot sport en recreatie gerekend: in het gemeentelijk beleid vallen ze onder onderwijs. Gymzalen zijn ruimtes waarin bewegingsonderwijs in schoolverband plaats vindt.

2 Integraal Huisvestingsplan Rotterdam 2021

3 Zie voor maatschappelijke waardecreatie bijvoorbeeld: Waardenburg 2019.

4 Verweij Machiels 2007

5 Zwart 2014

Er zitten zowel voor- als nadelen aan.⁶ Alhoewel het realiseren van multifunctionele accommodaties een landelijke trend is, is het niet onomstotelijk bewezen dat de doelen door de samenwerkingen worden gerealiseerd. Recent onderzoek naar sportfaciliteiten in Nederland die werden gerealiseerd via PPS-constructies laat zien dat het vaak niet heel duidelijk is waartoe instellingen samenwerken in multifunctionele accommodaties. Welke waarden precies worden nagestreefd is niet altijd helder.⁷

Internationale combinaties met commerciële functies

Internationaal zijn de gebouwen met een gemengd gebruik eveneens veelvoorkomend, omdat ze de mogelijkheid bieden sport en andere functies te integreren. De combinatie van functies is rijk. Een van de mogelijkheden is een combinatie van publieke voorziening en private voorziening in een multifunctioneel gebouw. In de stad Rijeka in Kroatië is een heel brede combinatie, in 2010 gerealiseerd, die is opgebouwd als een schakeling van functies. In het multifunctionele sociale centrum, een mix van publiek en privaat, zijn een sporthal tevens bijeenkomsthal, kantoren voor lokale bedrijven, winkels, cafés en een bibliotheek ondergebracht. [Project: Multifunctioneel community centrum, Rijeka, Kroatië, 2010.](#)⁸

Kans:

Voor Rotterdam kunnen brede multifunctionele centra, zich onderscheidend in het stadsbeeld, een duidelijk centrale functie innemen in de wijk. Daarbij kunnen commerciële functies en publieke voorzieningen gemengd zijn.

Huis van cultuur en beweging

De clustering van functies in verzamelcomplexen kan ook tot maatschappelijke voorzieningen worden beperkt. In Denemarken bijvoorbeeld zijn in Kopenhagen in meerdere wijken combinaties van gebouwen van cultuur (thea-

ter) en sport en onderwijs, met als doel de participatie in buurten te vergroten.

Achtergrond van die bouwinitiatieven is een beleid dat sporten bevordert. Zoals al eerder ter sprake gekomen in het hoofdstuk over scholen, is in Denemarken een cultuur om sport te stimuleren en deelname te bevorderen. Een van de recente uitingen van de kenmerkende typologie, combinatie van sport, cultuur en onderwijs (cursussen), is een gebouw dat de functies probeert te mengen, ontworpen door het Nederlandse bureau MVRDV. [Project: Ku.Be house of culture and movement, Kopenhagen, Denemarken.](#)⁹

Een ander voorbeeld is de voorziening in Superkilen, een wijk in Kopenhagen die sociale uitdagingen kent. Ook aan dit ontwerp ligt een streven naar verbinden van sport en cultuur ten grondslag.¹⁰ Een exemplarisch 'huis voor cultuur en beweging' is de Streethal in Orestad, een nieuwe wijk in Kopenhagen. In dat gebouw is ruimte voor dansen en yoga, lokalen voor creatieve cursussen, een klimmuur en een basketbalzaal. Bijzonder zijn de verhuur en openstelling: die wordt georganiseerd door vrijwilligers, bewoners uit de wijk. Het complex is 24/7 open. Ook de omliggende woongebouwen zijn op de functie afgestemd. Het ensemble is zo ontworpen dat in de avonden vanuit de woningen toezicht op het complex. [Project: Streethal Orestad, Kopenhagen, Denemarken, 2017.](#)¹¹

In deze gebouwen worden lichaam en geest gestimuleerd en geactiveerd. Er is een speciale opdrachtgever voor deze voorzieningen; de Deense stichting/vereniging voor cultuur en sport. 'Huis van cultuur en beweging' worden de voorzieningen genoemd. De term doet denken aan Huis van de wijk in Nederland, maar het heeft een duidelijker, vaste functiecombinatie. De combinatie sport en cultuur zien we ook in andere landen. In wijken met grote dichtheden bijvoorbeeld. In Saint-Blaise, een Parijse buurt met hoge stedelijke dichtheid (Frankrijk), is de combinatiefunctie sport en cultuur gerealiseerd. Door de functies in een gebouw te stapelen, was de buitenruimte geschikt om te benutten voor buitensport en recreatie. [Project: Cultural and Sports Centre Wangari Maathai, Saint-Blaise, Parijs, 2014.](#)¹²

6 Verweij Machiels 2007, p. 74-75

7 Waardenburg 2019, p. 153-154

8 Martovitskaya 2018, p. 48-49

9 Uje 2017, p. 176-183

10 Höppner 2019

11 Martovitskaya 2018, p. 49

12 Per & Mozas 2017, p. 18-21; Hofmeister 2019, p. 5

Kans:

De focus op combinaties van sport en cultuur kan de complexiteit van de voorzieningen voor Rotterdam beheersbaar en overzichtelijk houden.

Dichtbij gebruikers

Een relevant thema bij sportvoorzieningen is de nabijheid van de woonruimte van de gebruikers. Als de sportvoorziening dichtbij de woning is gesitueerd wordt het gebruik ervan vergemakkelijkt, is het idee. Op die wijze kan sporten geïntegreerd worden in het dagelijks leven, zodat een betere balans kan ontstaan in werk-leven. Dichtbij de bewoners, en kleinschalig van opzet, is de Bellingham Gateway Building, in Londen (Verenigd Koninkrijk). Deze sportzaal in Londen is nadrukkelijk een laagdrempelig gebouw, kleinschalig, voor buurtsporten. Functioneel is het een combinatie van sociaal centrum en sportvoorziening. Het is geen technisch hoogstaande sportzaal maar juist een ruimte voor eenvoudig bewegen, zoals we in Nederland kennen bijvoorbeeld bewegen voor ouderen, oefeningen voor zwangere vrouwen, yoga of peuter-gym. [Project: Bellingham Gateway Building, Londen, 2007.](#)¹³

Kans:

Voor Rotterdam is de verdeling van sport- en recreatievoorzieningen in alle wijken van belang en dient deze gericht te zijn op alle leeftijden. Dat komt tegemoet aan de behoefte aan een inclusief gebruik van de ruimte.

Combinatie met (sociale) woningbouw

In buurten met een relatief hoge bebouwingsdichtheid zijn combinatiegebouwen van sport en woningbouw een kansrijke functiecombinatie. Bijvoorbeeld in Frankrijk (Parijs) en Denemarken (Kopenhagen). Het voordeel daarvan is dat op die manier de moeilijke opgave sportvoor-

zieningen in bestaande buurten kunnen worden gerealiseerd. Een voorziening in Kopenhagen (Denemarken), in de wijk Amager, is zo opgezet dat de sportvoorziening onderdeel is van een complex met een supermarkt en appartementencomplex. Wonen, winkelen en sporten zijn op die wijze ondergebracht onder één dak. De supermarkt is ondergebracht op de begane grond. Daarboven ligt de grote sportzaal in het hart van het complex. Hier kunnen de schoolkinderen van de naastgelegen school gebruik van maken, maar evengoed buurtverenigingen. Ook is de ruimte geschikt voor bijeenkomsten in de avond. Op de bovenste verdiepingen zijn de appartementen gesitueerd. De sportzaal is overigens door middel van een grote glazen pui (visueel) met het straatleven verbonden. Op die wijze is het sporten zichtbare activiteit voor de buurt. Ook de andere twee gebruikersfuncties zijn zichtbaar gemaakt in het straatbeeld. [Project: Sundbyøster Hall 2, Amager, Kopenhagen, 2015.](#)¹⁴

De opdrachtgever voor het project in de Parijse (Frankrijk) wijk vlakbij de Gare de l'Est koos ervoor sociale woningbouw te combineren met sport. In dit mixed-use project is de sporthal verdiept in het maaiveld. De sportzaal is gecombineerd met een dansstudio. Bij dit project is de zaal niet voorzien van grote etalagevensters maar juist van een (lichtdoorlatend) scherm, zodat wel daglicht kan toetreden in de sportruimtes maar de gewenste privacy wordt gewaarborgd. De (69) woningen zijn op de verdiepingen hierboven gesitueerd, zodat het totale complex zes bouwlagen beslaat. Aan de gevel zijn de woningen voorzien van hout, wat zeer ongebruikelijk is in Parijs. Op die wijze wordt de functie verbijzonderd in het straatbeeld. [Project: Twee sportzalen en sociale woningbouw, Parijs, 2016.](#)¹⁵

Kans:

Bij de transformatieopgave van bestaande wijken in Rotterdam kan de integratie van kleinschalige sportvoorzieningen in wooncomplexen een relevante optie zijn.

13 Martovitskaya 2018, p. 37

14 Hofmeister 2019, p. 28-39

15 Hofmeister 2019, p. 40-49.

Sporten op het dak

Een van de combinatiefuncties die hierboven is genoemd laat nog een andere trend zien voor sport en bewegen in gebieden met grote stedelijke dichtheid: de benutting van het dak. Vanwege de schaarse grond gaan gemeenten en opdrachtgevers er toe over ook de daken te benutten voor bewegen in de open lucht. De bewegingsschool in Aarhus in Denemarken heeft buitenterrassen van enkele vleugels in gebruik als recreatieruimte. In dezelfde stad is op het dak van een nieuwe parkeergarage in een voormalig havengebied een grote sportvoorziening gerealiseerd. Het dak van de garage is voorzien van meerdere kooien, die uitnodigen tot diverse activiteiten. Door een opvallende kleur en een zorgvuldige vormgeving heeft het speelplein een stoere uitstraling, in aansluiting op het robuuste karakter van de plek. Het dak biedt bovendien een weids uitzicht over de stad, zodat de sporters een bijzondere verbondenheid met de plek opbouwen. [Project: Park and Play, Copenhagen, Denemarken, 2014-2016. JAJA architects.](#)¹⁶

Een heel andere benutting van het dak laat een vernieuwde collectieve buitenruimte zien in de Vogezes. Hier is een binnenhof van drie scholen opnieuw ontworpen en benut als sportvoorziening. Grotendeels verdiept liggen een (gerenoveerde) sporthal en zwembad. Het nieuwe betonnen dak, op pleinniveau, is ingericht met twee basketbalvelden en een overdekte tribune aan de zijkant. De architecten benutten de aanpassing om een nieuwe sociaal verbindende plek te maken, voor de leerlingen van de drie omliggende onderwijsinstellingen. [Project: Stadion Vogesen, Basel, Zwitserland, 2020.](#)¹⁷

Kans:

Op plekken met een hoge dichtheid of een grote ruimtelijke druk kunnen daken mogelijkheden bieden tot het inrichten van openlucht recreatievoorzieningen in Rotterdam.

¹⁶ Per & Mozas 2017, p. 44-49

¹⁷ Detail, digitale editie. www.detail.de/artikel/sport-verbindet-stadion-vogesen-von-met-architects/ geraadpleegd 25 maart 2021

Ontwerpprincipes sport en recreatie

Indien de internationale tendensen worden gerelateerd aan Rotterdamse kenmerken/trends, welke ontwerprichtlijnen zouden daar dan van kunnen worden afgeleid? Aan welke criteria dient elk bouwproject te voldoen? Hoofdelementen worden hieronder benoemd.

- Elke voorziening is voor alle bewoners, en biedt mogelijkheid tot bewegen en recreëren aan gebruikers van alle leeftijden.
- Elke voorziening is niet alleen gericht op sport of recreatie maar ook op verbinden.
- Elke voorziening kan meervoudig gebruikt worden.
- Elke voorziening in een combinatiefunctie kan in functie worden afgestemd op de verdichtingsgraad van de locatie (binnenstad, stadswijken, uitbreidingswijken en kleine kernen).

2.3.

KUNST EN CULTUUR - BIBLIOTHEKEN

1. Kirkkonummi Library en sociaal centrum Finland, 2020. JKMM Architects

De bibliotheek van Kirkkonummi vertegenwoordigt een nieuwe generatie bibliotheken in Finland. Door ze te koppelen aan sociale centra ontstaat een herkenbaar type gemeenschapsgebouwen. (www.dearchitect.nl, foto: Tuomas Uusheimo))

2. Whitechapel Idea Store Londen, Verenigd Koninkrijk, 2005. Adjaye Associates

De Whitechapel Idea Store vertegenwoordigt een experimenteel concept van buurtbibliotheken in Londen. Door de combinatie met een winkel wordt geprobeerd de bibliotheekfunctie dichterbij burgers te brengen. (Foto: Lyndon Douglas)

3. Library of Birmingham Verenigd Koninkrijk, 2013. Mecanoo architecten.

Deze bibliotheek, meer dan een boekenuitleen, heeft als doel schakel te zijn in stedelijke regeneratie van de industriestad. (Foto: © Mecanoo)

4. Openbare bibliotheek Jose Hierro Usera (Madrid), Spanje, 2004. Architect Abalos en Herreros

Het zorgvuldig ontworpen interieur en exterieur ondersteunen de intentie van de opdrachtgever om de wijk een positieve impuls te geven. (Lushington 2019, p. 181)



Ambitie: innovatie, verbinding, inclusiviteit

Gebouwen voor kunst en cultuur zijn een derde categorie die tot de maatschappelijke voorzieningen worden gerekend. Het is een gemeentelijke taak om te investeren in deze voorzieningen, ervoor te zorgen dat die voorzieningen tot stand komen en in stand worden gehouden. Drie thema's staan centraal in de Rotterdamse visie op cultuur. Ten eerste: innovatie. Rotterdam biedt ruimte aan laboratoria voor nieuwe (culturele) ontwikkelingen. Ten tweede streeft de gemeente naar interconnectiviteit: cultuuractiviteit bevordert de verbinding van de stad 'met de wereld om ons heen'. En ten derde dient cultuur een inclusief karakter te hebben: cultuur is voor iedere Rotterdammer en bezoeker van de stad.

Cultuur is zeer divers, evenals gebouwen voor cultuur. In de praktijk gaat het om podia, musea, theater, oefenruimte, presentatieruimte, gezelschappen, festivals, broedplaatsen, beeldende kunst in de openbare ruimte, bibliotheken, cultuureducatie. Vanwege deze diversiteit is behoefte aan zeer verschillende typen gebouwen waarin die activiteiten plaats kunnen vinden. De staat van de gebouwen kan slecht zijn, de spreiding niet goed zijn, en niet meer aansluiten bij bestaande behoeften. Omdat de stad de komende jaren groeit is de verwachting dat ook het aantal voorzieningen dient te groeien. Het integraal plan is opgesteld, met een visie op de voorzieningen in de hele stad. En een investeringsagenda. Het Integraal Huisvestingsplan van de gemeente stelt dat de realisatie van voorzieningen die verband houden met groei (meer inwoners) via een afzonderlijk traject zullen worden gefinancierd.¹

Bibliotheken in Nederland

De openbare bibliotheek is een van de kenmerkende gebouwen in de groep gebouwen voor kunst en cultuur. Over bibliotheken wordt heel veel gepubliceerd. Onder meer over de taken van de bibliotheken en de rol in de maatschappij. En de functie in het dorp, de stad, het stadsdeel. Per locatie kunnen ze een sterk verschillend profiel krijgen. De afgelopen twintig jaar zijn in ons land meerdere interessante nieuwe bibliotheekgebouwen gerealiseerd, zoals de Openbare Bibliotheek in Amsterdam, de Loc-hal in Tilburg, de verbouwing van het Postkantoor Neude in Utrecht tot bibliotheek en het Forum-gebouw in Groningen. Net als in ons land staat de openbare bibliotheek internationaal volop in de belangstelling. Geregeld worden bibliotheekgebouwen met experimentele plattegronden gebouwd (beantwoordend aan nieuwe programma's), of met uitgesproken architectuur, een grote ambitie uitstralend. Ze variëren van zeer groot, zoals nieuwe nationale

bibliotheken, of universitaire hoofdbibliotheken, tot zeer bescheiden en klein: zoals het initiatief Book Bikes, fietsbibliotheken van bibliotheken in de Verenigde Staten, en pop-up bibliotheken.² De laatste willen juist dicht bij de burger staan door kleinschalig en persoonlijk de wijken in te gaan. In dit hoofdstuk gaat het om openbare bibliotheken. Een terugkerend thema daarbij is de bibliotheek als brede ontmoetingsplaats. Door de bibliotheek voor verschillende doelgroepen en gebruikers in te richten kan deze een brede sociale rol vervullen. Wat betreft sociale doelen, kunnen bibliotheken rekenen op een breed takenpakket. Zoals het inspelen op behoefte aan educatieprogramma's en levenslang leren, bevorderen van sociale inclusie en versterken van buurt-gemeenschappen.³

Door te kiezen voor een specifieke combinatie van functies, leggen bibliotheken verschillende accenten op het gebruik. En door een zone flexibel te houden, kunnen bibliotheken inspelen op veranderingen. Bovendien lenen bibliotheken zich goed voor een uitgesproken architectuur. Bibliotheken zijn van oudsher plekken waar met eerbied naar wordt gekeken. Door de gebouwen een uitgesproken architectuur te geven wordt de identiteit versterkt. Het (kwaliteitvolle) ontwerp verhoogt de status van het instituut.⁴ Dat kan weer versterkend werken op de aantrekkingskracht van de gebouwen of de uitstraling naar de wijk. Met die meerwaarde versterkt het de sociale doelen, en is het een uitgesproken maatschappelijk gebouw.

Combinatiefuncties

Binnen de veelheid aan bibliotheek-innovaties, wordt in dit hoofdstuk gekeken naar ruimtelijke thema's, en niet zozeer naar programmatische vernieuwingen. Allereerst het thema van de combinatiefuncties, zoals die in de recent gepubliceerde bibliotheekprojecten naar voren komt. Een belangrijk onderscheid is de koppeling aan commerciële functies of aan andere sociale functies. De koppeling aan commerciële functies, zoals het café en restaurant bij de Openbare Bibliotheek in Amsterdam en de recent geopende Loc-hal in Tilburg, is ook toegepast in het buitenland. In Kroatië is de bibliotheek van Rijeka onderdeel van een multifunctioneel complex en wordt de bibliotheek gekoppeld aan een community centre, sportvoorziening, bijeenkomstruimte, kantoorruimte, winkels, café. In dit geval is de bibliotheek niet meer de hoofdfunctie, maar is het multifunctionele complex gezichtsbepalend, waar de bibliotheek onderdeel van is. Door de nabijheid te zoeken van winkels kan de bibliotheek mogelijk andere bezoekers trekken. [Project: Zamet Center, Rijeka, Kroatië, 2010.](#)⁵

1 Rotterdam IHP, 2021

2 Zie voor innovaties bij openbare bibliotheken: Nicholson 2017, p. 11 v.v.

3 Goulding 2016, p. 4

4 Wong 2019, p. 12

5 Martovitskaya 2018, p. 47-49

Een vergelijkbaar streven ligt ten grondslag aan de Whitechapel Idea Store in Londen, Verenigd Koninkrijk. Hier werd een bibliotheek gekoppeld aan een winkel. Het gebouw heeft ook de uitstraling van een winkel zodat de bezoeker de bibliotheek niet associeert met verheffing maar met recreatie en kopen, en commercie. De opdrachtgever probeerde de bibliotheek te verbinden met een deel van het dagelijks leven (winkelen). Onderdeel van het concept was zeven van dergelijke vestigingen (Idea Stores) te realiseren in een buurt die een herstructurering onderging. De Whitechapel Idea Store, geopend in 2005, was de eerste realisatie van dit project dat tot doel had het concept van buurtbibliotheek opnieuw uit te vinden. **Project: Whitechapel Idea Store, Londen, 2005.**⁶

Kans:

Door de monofunctionele opzet van openbare bibliotheken los te laten, en deze meer te integreren in het dagelijks leven kan de potentie van Rotterdamse bibliotheekvestigingen worden vergroot.

.....

Koppeling cultuur- en ontmoetingsfuncties

Bibliotheken kunnen ook gecombineerd worden in kleinschalige multifunctionele centra. Dit zijn meer gespecialiseerde bibliotheken. Zoals in Londen, Verenigd Koninkrijk, waar meerdere voorbeelden van dergelijke bibliotheken zijn gebouwd. In het Barking Learning Centre wordt de bibliotheek gecombineerd met een school en een sociaal centrum. De school heeft een buurtfunctie omdat deze in de avonden voor de buurt open is met cursussen, café, kleine tentoonstellingsruimte en bibliotheek. Het is daarmee een sociaal centrum door medegebruik. Het gebouw zit in de plint van een bouwblok, hecht geïntegreerd in het weefsel van de stad. **Project: Barking Learning Centre, Londen.**⁷ Een andere bibliotheek in Londen, de Peckham Library is door de combinatie met een Media Centrum een kleinschalige thematische bibliotheek. Terwijl het Barking Learning Centre te beschouwen is als een buurtbibliotheek, is dit meer opgezet als een wijkbibliotheek. Dat straalt ook de (opvallende) architectuur uit, ontworpen door Alsop and Stromer architects.

De leeszaal is verhoogd gesitueerd. Door de hoge ligging kan vanuit de wijkbibliotheek het centrum van de stad worden gezien. In het gebouw zijn drie ruimtes die thematisch zijn ingericht voor de bevolkingsgroepen in de wijk. **Project: Peckham Library and Media Centre, Londen, Verenigd Koninkrijk, 2000.**⁸ Bij de koppeling aan cultuur- en ontmoetingsfuncties blijft de bibliotheek een overwegend cultuur-karakter behouden. Zo koos de opdrachtgever in Aalst in België bijvoorbeeld voor een cultuuraccent. Bij dit gebouw is sprake van een combinatie van bibliotheek, cultuurfunctie en bijeenkomstruimte. **Project: Bibliotheek van Aalst, België, 2018.**⁹

De koppeling aan een bijeenkomstfunctie is in Scandinavië zeer gebruikelijk, zoals in Finland. Daar zijn Kulturhussen populair; daarbij is de bibliotheek de kern/hoofdfunctie van een buurtgebouw, vaak combinaties van bibliotheek en bijeenkomstruimte. De nieuwe bibliotheek in Kirkkonummi bijvoorbeeld, een dorp in de omgeving van Helsinki, is zo'n uiting van de trend tot functieverbreiding van de bibliotheek. De bestaande oude bibliotheek in het jaren tachtig gebouw is in 2020 getransformeerd tot een bibliotheek met sociaal centrum. De centrale ligging in het centrum versterkt de functie van huiskamer van een gemeenschap. **Project: Bibliotheek Kirkkonummi, Finland, 2020.**¹⁰ Een schaal groter is de nieuwe bibliotheek van Oodi, bij Helsinki. Deze nieuwe bibliotheek met, een zeer opvallende architectuur, heeft meerdere werelden. De begane grond is laagdrempelig, open ontworpen, en bedoeld voor korte bezoeken en evenementen. Op de verdieping erboven is ruimte voor activiteiten als interactie, lezen, werken en gamen. De bovenste verdieping is het meest rustig, en bestemd voor lezen en studeren. Gebouwd als herinnering aan honderdjarig onafhankelijkheid van Finland. **Project: Centrale Bibliotheek Oodi, Helsinki, Finland.**¹¹

Kans:

De hiërarchie in het Rotterdamse bibliotheek netwerk heeft een stedenbouwkundige, programmatische en organisatorische vertaling.

.....

6 Arpa Buisman 2007, p. 110-119; Lushington 2019, p. 184-186

7 Martovitskaya 2018, p. 39

8 Lushington 2019, p. 174-176

9 Martovitskaya 2018, pp. 45-47

10 Projectdocumentatie www.dearchitect.nl/projecten/

11 M. Pit, de Architect, themanummer bibliotheken, januari 2020

Kans:

Door middel van allianties (o.a. cursussen, tentoonstellingen) is de bibliotheek via een (beperkt) specifiek netwerk vervlochten met de buurt.

Kans:

Rotterdam kan op specifieke locaties een nieuwe bibliotheekvestiging benutten als een essentieel onderdeel van wijkverbetering.

Regeneratie van wijk

Internationaal zetten gemeentebesturen de bouw van een nieuwe bibliotheek wel in als centraal element van wijkverbetering en wijkaanpak. Bibliotheken zijn dan geschikte functies om door middel van een cultuurimpuls te werken aan stedelijke regeneratie. Een goed voorbeeld van een bibliotheek-initiatief dat een wijkeffect beoogde, is gerealiseerd in het Verenigd Koninkrijk. De bevolking van de voormalige grote industriestad Birmingham kan sinds de bouw terecht in een gebouw waarmee de stad zichzelf een icoon heeft gegeven. De nieuwe bibliotheek, ontworpen door Mecanoo architecten (2008-2013) is een zeer uitgesproken architectonisch statement. Het ligt pontificaal aan een stadsplein. Het heeft de bedoeling de wijk te verbeteren en de buurtbewoners te verheffen. In het gebouw zijn daartoe meerdere belevingswerelden (functies) waaronder een groot auditorium/toneelzaal. Functioneel gezien is het een breed cultuurgebouw, breder dan een bibliotheek. [Project: Bibliotheek van Birmingham, Verenigd Koninkrijk, 2013.](#)¹²

De nieuwe bibliotheek van Birmingham is niet uniek als strategie om door middel van gebouwen impulsen aan de buurt te geven. Ook in andere steden en dorpen functioneert de bibliotheek soms als een schakel in de wijkverbetering. En in de plaats Usera in de buurt van Madrid (Spanje), 2004, heeft de bibliotheek zelfs zeer nadrukkelijk de bedoeling een stedelijk gebied een positieve kwaliteit-impuls te geven. Doel is negatieve tendensen in de buurt te verbeteren. Organisatorisch is de bibliotheek in Usera te beschouwen als een bibliotheekvestiging in de wijk als satelliet van een grotere vestiging in het centrum. [Project: Openbare bibliotheek Jose Hierro, Usera \(Madrid\), Spanje, 2004.](#)¹³

12 Houben 2015, pp. 197-245

13 Lushington 2019, pp. 178-181

Ontwerpprincipes bibliotheken

Indien de internationale tendensen worden gerelateerd aan Rotterdamse kenmerken/trends, welke ontwerprichtlijnen zouden daar dan van kunnen worden afgeleid? Aan welke criteria dient elk bouwproject te voldoen? Hoofdelementen worden hieronder benoemd.

- Elke nieuwe openbare bibliotheek is niet alleen een boekvoorziening maar ook een sociale wijkvoorziening.
- Elke nieuwe openbare bibliotheek heeft intern meerdere belevingsruimtes, leefwerelden, aansluitend aan de verschillende doelgroepen en leeftijdsgroepen.
- Elk nieuwe openbare bibliotheek is niet alleen een functionele verrijking in een buurt maar ook een stedenbouwkundige verbetering.

2.4. WELZIJN – HUIZEN VAN DE WIJK

1. Sociaal centrum

Orgeval, Reims, 2016. F+F architectes

De bouw van het sociale centrum heeft mede als doel de revitalisering van de wijk te ondersteunen. (Foto: Camille Gharbi)

2. Hiukkavaara sociaal centrum

Oulu, Finland, 2017. Lukkaroinen architecten

Lukkaroinen architecten. Basisschool met vervolklassen, tevens sociaal centrum, kleuterschool, jeugdcentrum en schoolbibliotheek. Het gebouw is flexibel opgezet, gericht op gebruik door verschillende groepen na elkaar. (Martovitskaya 2018, p. 231)

1



2



Ambitie: ontmoetingsplaats voor alle bewoners

In Rotterdam functioneren de Huizen van de wijk als gebouwen met een welzijnsfunctie. Het is een netwerk, dat over de stad heen ligt, en in elke buurt een uiting heeft. Een Huis van de wijk is een centrale ontmoetingsplek in een buurt. Huizen van de wijk zijn gericht op alle inwoners van een buurt, waaronder de kwetsbaren in die buurt. Het zijn plekken die toegankelijk zijn voor alle inwoners. En ze zijn verdeeld over de buurten. Sinds 2016 worden de Huizen van de wijk beschouwd als ‘publieke ruimte waar wijkbewoners bij elkaar komen voor ontmoeting, participatie en talentontwikkeling’. Rotterdam telt in 2021 iets minder dan 50 van dergelijke Huizen van de wijk. Daarnaast zijn er nog kleinere Huiskamers van de wijk. Ze behoren tot de basisinfrastructuur van Welzijn. Ongeveer de helft van de gebouwen is in eigendom van de gemeente en wordt verhuurd aan welzijnswerkers. Ongeveer de helft van de panden is in eigendom of wordt direct ingehuurd in de private markt door welzijnswerkers. Dan wordt bijvoorbeeld gehuurd van een zorginstelling of een woningcorporatie. De Huizen van de wijk richten zich zowel op wijkbewoners als op de jeugd. Zij kunnen in de huizen terecht voor ontmoeting, participatie en talentontwikkeling. Op die wijze draagt een Huis van de wijk bij aan de sociale cohesie en bevordert het de zelfredzaamheid en samenredzaamheid.¹

Huizen van de wijk zijn een nieuwe typering voor wat daarvoor wel wijkcentra en buurtcentra werden genoemd, en jongerenaccommodaties. Daarbij functioneerde een groter wijkcentrum of wijkaccommodatie op wijkniveau, en een buurtcentrum, buurtaccommodatie op buurtniveau. Een groot deel van de huidige Huizen van de wijk heeft een voorgeschiedenis met de eerdere accommodaties. Panden worden door de wijkbewoners al tientallen jaren gebruikt. Als typologie zijn de Huizen van de wijk zeer divers. Ze kunnen de vorm hebben van een solitair gebouw. Maar evengoed onderdeel zijn van een groter complex, zoals een brede school of een woonvoorziening.²

Meer nog dan bij de andere sectoren van maatschappelijk vastgoed, speelt bij deze categorie gebouwen het thema van publieke ruimte: wie is het ‘publiek’ in een huis van de wijk?³ De doelgroep is zeer divers en geschakeerd. Binnen de Huizen van de wijk zijn twee hoofdrichtingen te onderscheiden. Die variatie komt voor uit de vraagstelling over de doelgroep van het welzijn. Wordt de focus op de

kwetsbaren gelegd en op ondersteuning van deze groep sociaaleconomisch zwakkeren? Of richt het werk zich op samenkomst; is het huis een plek voor ontmoeting van wijkbewoners waarbij bijvoorbeeld kinderdagverblijf, jeugdzorg, en bibliotheek een centrum voor alle buurtbewoners vormen? Bij de exploitatie van de Huizen van de Wijk is het zeer relevant wie het organiseert. Wie neemt het initiatief?

Internationaal: Combinatiefuncties en dubbelgebruik

Zo divers als de sociale centra in Rotterdam zijn, en elders in Nederland, zo divers zijn ook de sociale centra internationaal. Er is overall behoefte aan ontmoetingsplaatsen, en in welk gebouw dat plaats vindt varieert sterk. Combinaties van ontmoetingsruimte met andere functies komen veelvuldig voor: zoals met onderwijs, met naschoolse opvang, met bibliotheken of met sportvoorzieningen. Over de organisatie wordt verschillend gedacht. Enerzijds een pleidooi voor professionele organisatie en professionele exploitatie. Anderzijds betrokkenheid van buurt en vrijwilligers. De couleur locale kan ook richtinggevend zijn voor het programma van het gebouw. Bij de start van een sociaal centrum onderzoeken de initiatiefnemer geregeld wat de behoefte is van de buurt. Op die wijze beïnvloedt het proces om tot een programma van het sociale centrum te komen, tot het vinden van een gezamenlijk doel en een gezamenlijke inhoud. Geregeld worden de ontmoetingscentra niet alleen gerealiseerd als sociale voorziening, maar is het gebouw ook zelf een statement. De realisering ervan dient een impuls te geven aan de wijkverbetering en de kwaliteit van de openbare ruimte door middel van de uitstraling van het (nieuwe) gebouw. Net zoals bij scholen en bibliotheken en sportgebouwen, worden ook sociale motieven ingezet als revitalisering van de buurt. In een naoorlogse wijk van de plaats Reims bijvoorbeeld, in Frankrijk, is een breed opgezet sociaal centrum gerealiseerd, met dat bredere stedenbouwkundige doel. Een impuls voor de wijkverbetering. [Project: Community Centre, Reims \(Orgeval\), Frankrijk, 2016.](#)⁴

In Scandinavië is de bibliotheek vaak de hoofdfunctie van een sociaal centrum, hier bekend als het Kulturhus. Deze kulturhussen hebben de vorm van verzamelcomplexen: naast bibliotheek en bijeenkomstruimte, ook VVV-toeristeninformatie, peuterspeelzaal, gezondheidskliniek, cultuurcursussen. Mogelijk is ook een basisschool onderdeel van het kulturhus, maar dat is niet standaard. [Project: Grimstad Library and community centre, Grimstad, Noorwegen, 2017.](#)⁵ [Project: Vennesla biblio-](#)

1 Gemeente Rotterdam, IHP 11 januari 2021

2 In 2015 hebben studenten Bouwkunde van de TU-Delft samen met de Veldacademie onderzoek gedaan naar de typologie van sociale centra in Rotterdam, gebouwd tussen 1900-2015. Die bleek zeer divers. Broekhuizen 2016.

3 Zie voor een bespreking van de term ‘publieke ruimte’: Grafe 2014, p. 47 v.v.

4 Martovitskaya 2018, p. 88-93

5 Martovitskaya 2018, p. 54-55

theek en Kulturhus, Venesla, Noorwegen, 2011.⁶ In Finland is het sociaal centrum in Oulu wel een combinatie van school met sociaal centrum. Dit is bovendien bijzonder omdat de ruimtes niet naast elkaar zijn ondergebracht in een gebouw, maar flexibel zijn ingericht. De activiteiten vinden na elkaar plaats. [Project: Hiukkavaara Community Centre, Oulu, Finland, 2017.](#)⁷ Deze combinatie van school of kindfunctie en sociaal centrum komt eveneens voor in het Verenigd Koninkrijk, in Londen. Ook hier is de combinatiefunctie mogelijk door dubbelgebruik. De school wordt na schooltijd en in de avonduren opengesteld voor buurtgebruik. Er is ook een kleine bibliotheek aan gekoppeld. [Project: Londen, Barking Learning Centre, Barking \(bij Londen\), Verenigd Koninkrijk, 2007.](#)⁸ In een ander Londens project worden de ruimtes juist van elkaar gescheiden en functioneren ze naast elkaar. Op de bovenste verdieping van het kindcentrum zijn de verenigingsruimtes. [Project: Paradise Park Children's Centre, Londen, Verenigd Koninkrijk, 2006.](#)⁹

Analyse van de internationale praktijk laat zien dat de combinatie van functies waaraan sociale centra gekoppeld worden zeer breed kan zijn. Deze varieert van een koppeling aan andere sociale of educatieve functies en recreatie tot allianties met commerciële gebouwen. Interessant is de integratie met andere culturele functies. Zoals in Spanje een sociaal cultureel centrum dat als hoofd-functie heeft als theater. Daarmee is een nieuw centrum voor de buurt ontstaan. [Project: Can Clariana Cultureel Civic Center, Barcelona, Spanje, 2017.](#)¹⁰ Bij de bouw van sociale centra komen ook combinaties met commerciële functies voor, zoals we hiervoor ook bij de bibliotheken constateerden. Bijvoorbeeld in Rome, Italië. In 2016 opende daar een sociaal centrum, met bibliotheek, en winkels. Door de winkels in de plint op begane grond te situeren zijn die goed toegankelijk voor het publiek. [Project: Citta del Sole, Rome, Italië, 2016.](#)¹¹

Kans:

De veelheid aan allianties laat zien dat sociale centra ook als onderdeel van een combinatiefunctie kunnen functioneren. Een standaardoplossing bestaat niet, ook niet voor Rotterdam.

Gespecialiseerde centra

De Vlaamse sociale centra lijken in vergelijking met de eerder genoemde brede complexen een monofunctioneler karakter te hebben. Dat beeld komt naar voren uit enkele projecten die gepubliceerd zijn in vaktijdschriften en gespecialiseerde uitgaven. Enkele van deze centra zijn gepubliceerd in de architectuurjaarboeken van Vlaanderen. In Vlaanderen zijn de afgelopen 20 jaren meerdere sociale centra gebouwd.¹² Geregeld lag er een lokaal, gemeentelijk initiatief aan ten grondslag. In kleine kernen kunnen ze ten doel hebben de leefbaarheid te versterken, zoals in Gelderland de Kulturhusen.¹³ Zorgvuldig ontworpen complexen, geïntegreerd in het stedelijk weefsel. Ze zijn gericht op buurtbewoners waar buurtverenigingen samen kunnen komen. Vaak heeft zo'n ontmoetingscentrum een multifunctionele zaal. [Project: Ontmoetingscentrum Stationshuis, Merkem, België, 2014.](#)¹⁴ Andere zijn specifiek voor jongeren: jeugd ontmoetingscentrum. [Project: Jeugd ontmoetingscentrum De Witte Villa, Grimbergen, België, 2014.](#)¹⁵ [Project: Jeugd- en cultuurhuis De Steen, Bocholt, België, 2014.](#)¹⁶

Een specifieke categorie betreft de gespecialiseerde sociale centra, zoals de jeugdcentra. Deze centra richten zich vanzelfsprekend op een bepaalde leeftijdsgroep: jongeren. Die worden in meerdere landen gerealiseerd, zoals de hierboven genoemde voorzieningen in Vlaanderen. Het compacte ontwerp voor een jeugdcentrum in Santona in Spanje is zo opgezet dat het door de verschillende verdiepingen flexibel is in gebruik. [Project: Casa de la Juventud, Santona, Cantabria, Spanje, 2007.](#) [Arpa Buisman 2007, p. 24-25](#) Het jeugdcentrum in Kopenhagen, Denemarken, richt zich specifiek op kinderen van immigranten, die in

6 Lushington 2019, p. 202-204

7 Martovitskaya 2018, p. 39, 230-231

8 Martovitskaya 2018, p. 39

9 Arpa Buisman 2007, p. 10-11

10 Martovitskaya 2018, p. 128-132

11 Martovitskaya 2018, p. 35-37

12 Zie ook de ontwerpstudie naar lokale culture infrastructuur: Verschaffel 2013.

13 Folkersma 2007

14 Grafe 2014, p. 171-174

15 Grafe 2014, p. 175, 180

16 Grafe 2014, p. 171, 176-177

de buurt wonen. [Project: Sjakket Jeugdcentrum, Kopenhagen, Denemarken, 2007.](#)¹⁷ Een ander soort sociaal centrum is een centrum dat tot doel heeft de maatschappij te versterken door de lokale economie te promoten. In Spanje is op particulier initiatief een centrum gebouwd dat tot doel heeft de plattelandsontwikkeling te bevorderen in de provincie Leon. [Project: Antonio en Cinia Cerezales Foundation, Cerezales del Condado \(provincie Leon\), Spanje, 2017.](#)¹⁸

Kans:

**Sociale centra hebben
geregeld een couleur locale.
Naast de brede inclusieve
sociale centra, blijven
kleinere gespecialiseerde
centra zoals voor de jeugd
in Rotterdam zinvol.**

.....

17 Arpa Buisman 2007, p. 66-73

18 Martovitskaya 2018, p. 108-113

Ontwerpprincipes Huizen van de wijk

Indien de internationale tendensen worden gerelateerd aan Rotterdamse kenmerken/trends, welke ontwerprichtlijnen zouden daar dan van kunnen worden afgeleid? Aan welke criteria dient elk bouwproject te voldoen? Hoofdelementen worden hieronder benoemd.

- Bij elk sociaal centrum dient de initiatiefnemer te onderzoeken wat de behoefte is van de buurt (inspraak, participatie).
- Bij elk sociaal centrum kan de combinatie niet te complex worden, maar houdt deze compact en creëer een accent (zoals onderwijs, cultuur, jeugd).
- Bij elk project als onderdeel van een wijkaanpak dient de buurtvoorziening ook een bijdrage te leveren aan de kwaliteit van de buurt (revitalisering).

2.5. ZORG – WONEN MET ZORG

1. Impact Hub, co-working space München, Duitsland, 2011

Door laagdrempelige toegang tot werkruimtes en een sociale omgeving, wordt de gebruiker van deze co-working space gestimuleerd tot initiatief en ontplooiing. (in: Crimson 2019, p. 341)

2. Houten slaapunits, geïnstalleerd in 999 Club Night Shelter Deptford, Londen, 2018. Reed Watts Architects

De modulaire slaapunits zijn in grotere ruimtes te plaatsen en in principe overal en snel toepasbaar. Het is zo ontworpen dat door schakeling privacy ontstaat. (www.dezeen.com)



Ambitie: wonen met zorg

De gemeente Rotterdam heeft een wettelijke taak om voorzieningen te treffen voor de opvang van de meest kwetsbaren in de samenleving. Dit betreft mensen met een psychische en psychosociale problematiek.¹ Die opvang vindt plaats in opvangvoorzieningen en in locaties voor beschermd wonen. De verwachting is echter dat deze groep meer en meer in een eigen woning in de wijk gaat wonen, waarbij de ondersteuning aan huis (beschermd) plaats vindt.² De Gemeente werkt samen met zorgaanbieders en woningcorporaties aan de ambitie om de nachtopvang (meerdere personen op een kamer) om te zetten in een tussenwoonvoorziening. Het idee daarachter is de intentie dat indien een persoon rust heeft in de huisvesting deze eerder een mogelijkheid ziet om het verdere leven beter te organiseren. Het dagelijks leven op de rit te krijgen. Alhoewel het niet het primaire doel is, heeft de verbetering van de leefomstandigheden van dak- en thuislozen ook een ander aspect. Het draagt tevens bij aan leefbaarheid in de stad.

Door kwetsbaren zoveel mogelijk een plek te geven in een 'gewone' woning, kunnen de zelfredzaamheid en zelfstandigheid worden bevorderd. De begeleiding en hulp vinden indien mogelijk aan huis plaats. Dat aanbod wordt een 'tussenwoonvoorziening' genoemd. Het is maatwerk, waarbij een voor iedereen passend aanbod van toezicht en ondersteuning beschikbaar is. Het is dus een vorm van wonen tussen intramuraal (geheel beschermd) en geheel zelfstandig wonen in. Voor deze ambitie is een nauwe samenwerking met woningcorporaties en zorgaanbieders vereist. Want de leefbaarheid staat wel onder druk door voortschrijdende ambulantisering in combinatie met passend toewijzen. Voorkomen dient te worden dat door de concentraties van kwetsbare huurders in de wijken de leefbaarheid in delen van de stad onder druk komt te staan. Naast het aanwenden van de 'tussenwoonvoorzieningen' blijft ook de reguliere nachtopvang bestaan. Tegelijk met de ambitie van 'beschermd wonen' werkt Rotterdam ook aan de verbetering van de nachtopvang.

Internationaal: vergroten ontplooiingskansen

Het streven om kwetsbare groepen een plek te geven en zo de ontplooiingskansen vergroten heeft internationaal diverse raakvlakken. Op diverse manieren wordt de opvang gekoppeld aan extra hulp, begeleiding en ondersteuning. Het probleem van dak- en thuislozen dient gericht te zijn op een combinatie van huisvesting en steun. Daarbij

gaat het erom de positie in de maatschappij te versterken. De opvang van daklozen in een project in Londen zet in op bredere ondersteuning. In St. Mungo's Broadway, een daklozenverblijf in Londen, Verenigd Koninkrijk, wordt de opvang gekoppeld aan brede ontwikkelingsmogelijkheden. Onderdeel van de opvang is de aanbidding van basiscursussen, trainingen en ondersteuningsprogramma's. Hierdoor kunnen de gebruikers van de voorziening hun vaardigheden en zelfvertrouwen vergroten, gericht op een zelfstandiger leven. [Project: St. Mungo's Broadway, Homeless Hostel, Londen, 2014.](#)³

Een andere werkwijze is nog sterker gericht op activiteiten. In de Impact Hub in München, Duitsland, kunnen de gebruikers (in principe voor iedereen) op een laagdrempelige manier gebruik maken van *co-working space*. De hub heeft meerder ruimtes, zoals een flexibele co-creatie ruimte, permanente particuliere kantooruimte, en kleine ruimtes met een PC en internet: 'Skype-cabins'. Een deelnemer aan de hub krijgt bovendien de beschikking over een persoonlijk emailadres. Naast de voorzieningen vinden er ook bijeenkomsten plaats over relevante thema's, en is ruimte voor dialoog en discussie. De *Impact Hub co-working space* is een stelsel van tientallen impact hubs die sinds 2005 in meerdere landen zijn gerealiseerd. Op die wijze wordt op een laagdrempelige manier een plek gecreëerd in de maatschappij, in een omgeving met andere mensen, gericht op ontplooiingskansen. [Project: Impact Hub, co-working space, München, Duitsland, 2011.](#)⁴

Kans:

Vergroot de realisatie van nieuwe/meer kleinschalige co-working spaces; de mogelijkheid voor organisaties voor nachtopvang om een rijkere zorgstructuur aan te bieden.

Modulaire voorzieningen

De kort-verblijf voorzieningen blijven eveneens noodzakelijk. Internationaal bieden kort-verblijf voorzieningen een oplossing voor dak- en thuislozen, alhoewel dat tegelijk als een korte termijn oplossing wordt beschouwd. Voor

1 Deze groep is niet gelijk aan 'moeilijk plaatsbare' mensen, waarvoor het experiment Skaeve Husen is ontwikkeld. Zie: Planije & Tuyenman 2015.

2 Gemeente Rotterdam, Integraal Huisvestingsplan Wonen met zorg, 2021

3 Crimson red. 2019, p. 324

4 Crimson red. 2019, p. 324

de lange termijn zijn zelfstandige woningen met zorg noodzakelijk. De tijdelijke opvangvoorzieningen worden geregeld gerealiseerd in vrijgekomen gebouwen. Die worden aangepast en ingericht voor gebruik door een organisatie voor daklozen.

In het Verenigd Koninkrijk is enkele jaren terug een nieuwe wet aangenomen om dakloosheid tegen te gaan: *the Homelessness Reduction Act*. Naar Fins voorbeeld zoeken zij naar nieuwe mogelijkheden. De Engelse overheid streefde er in 2018 naar binnen enkele jaren in elf steden meer opvangvoorzieningen te bieden: in de vorm van een netwerk van hubs. Een van de oplossingen is een modulaire slaapcabine, waarbij een persoon in de opvang een eigen bed en kast krijgt toegewezen. De module kan op meerdere plaatsen worden geplaatst. In Londen zijn de houten slaap-units, ontworpen door Reed Watts, in 2018 toegepast. Kenmerkend is dat ze ten opzichte van zalen of kamers met open bedden meer privacy bieden, omdat de slaapruniten met een gordijn afsluitbaar zijn, en meer individualiteit creëren. [Project: Houten slaap-units voor dak- en thuislozen, 2018.](#)⁵

Kans:

De toepassing modulaire slaap-units kan de snelheid van realisatie, flexibiliteit en het aantal plaatsen voor dak- en thuislozen in Rotterdam tijdelijk vergroten.

.....

⁵ Wooden sleeping pods, www.dezeen.com, retrieved 15 maart 2021

Ontwerpprincipes Zorg – Wonen met zorg

Indien de internationale tendensen worden gerelateerd aan Rotterdamse kenmerken/trends, welke ontwerprichtlijnen zouden daar dan van kunnen worden afgeleid? Aan welke criteria dient elk bouwproject te voldoen? Hoofdelementen worden hieronder benoemd.

- Verbindt de woonvoorziening met zorg aan voorzieningen die de ontplooiingskansen vergroten.

3. BETEKENIS VAN TRENDS VOOR ROTTERDAM

In het voorgaande zijn bij de diverse groepen maatschappelijk vastgoed aanknopingspunten voor de Rotterdamse context geschetst. Als we nu, tot slot, die mogelijkheden op een rij zetten, welke thema's komen dan vooral naar voren?

Inpassing in de groeiende stad

Bij alle vijf thema's speelt tevens het vraagstuk van de groei van de stad. In dat kader is de evenwichtige spreiding van voorzieningen en het reserveren van ruimte als ambitie steeds benoemd maar wordt nog weinig aandacht besteed aan de specifieke situaties in Rotterdamse gebieden. Niet alleen de stedenbouwkundige setting is relevant maar ook de hoeveelheid en het type vastgoed dat de gemeente in bezit heeft kan kansen bieden. In de internationale voorbeelden is veel inspiratie voor mogelijkheden tot inpassing in de bestaande stad te vinden. In een dichtbebouwde binnenstad zijn andere oplossingen mogelijk en gevraagd dan in naorlogse woonwijken en wijken uit de jaren zeventig en tachtig. De voorbeelden laten zien dat er diverse manieren zijn om (bestaande) gebouwen op de specifieke vraag van het gebied af te stemmen of flexibel te ontwerpen. Er zijn voorbeelden waarbij verschillende functies onder één dak zijn gecombineerd en gebouwen waar aanvullende functies zich zelfs op het dak bevinden of in een zone aan de gevel. De mogelijkheid tot stapeling van bouwlagen of de combinatie met een ondergrondse uitbreiding biedt inspiratie voor beoogde verdichte stedelijke knooppunten met weinig ruimte. Clustering van functies in afzonderlijke gebouwen kan een oplossing zijn voor gebieden met leegstaande of verouderde gebouwen die op zichzelf niet meer voldoen aan de vraag maar met elkaar een nieuw ensemble kunnen vormen door uitbreiding of verbinding via de openbare ruimte. Het campus-model waarin verschillende scholen en wijkorganisaties samenwerken is een typologie die in Duitsland en Oostenrijk in verschillende steden wordt ontwikkeld. In dat kader zijn voorbeelden interessant waarin de verbinding tussen de ge-

bouwen door speel- of sportvoorzieningen wordt gelegd. Zo zou de gemeente kunnen onderzoeken of zij dicht bij elkaar staande schoolgebouwen kan opwaarderen door deze te moderniseren en te verbinden met een extra vleugel, bijgebouw of sportterrein. Op deze manier zouden ook private partijen kunnen mee investeren omdat functies gehuisvest kunnen worden in zelfstandige gebouwen die wel onderdeel zijn van het cluster en stedenbouwkundig en thematisch/functioneel verbonden zijn. Veel creativiteit is te zien bij het inpassen van sportvoorzieningen. Diverse combinaties passeren de revue. Sportzalen in combinatie met sociale woningbouw, in winkelpanden, in binnenterreinen van bouwblokken of op daken van parkeervoorzieningen. De gemeente zou kunnen onderzoeken of (gemeentelijke) parkeergarages deels geschikt kunnen worden gemaakt als sportvoorziening.

Ontwikkelen en ontmoeten – lichaam en geest

In de internationale voorbeelden zijn veel gebouwen te vinden waar functiemenging en verschillend gebruik door de dag heen georganiseerd is. In meerdere projecten valt op dat sociale voorzieningen worden gebruikt om buurten te revitaliseren. In Frankrijk en Scandinavië zijn combinaties van cultuur, sport en bibliotheek vaak bedoeld om een nieuw impuls aan een gebied te geven en lokale hechting en trots te bevorderen. Dat is ook terug te zien aan de bijzondere architectuur. In London zijn er scholen die in de avonduren (deels) als buurtcentrum en voor volwasseneneducatie gebruikt worden. Daardoor is het mogelijk om ouders meer te betrekken bij het onderwijs van hun kinderen en ze bijvoorbeeld digitale vaardig-

heden aan te reiken of taallessen te geven zodat kinderen thuis betere ondersteuning kunnen krijgen. Opvallend is ook de combinatie van bibliotheken met commerciële dagelijkse functies met het doel om andere gebruikersgroepen aan te trekken.

Het verenigen van ontmoeten en ontwikkelen in een gebouw wordt in meerdere typologieën gebruikt, zoals de koppeling van bibliotheek en school of bibliotheek, cultuurgebouw en wijkcentra. Hoewel kostenbesparingen ook een rol hebben kunnen gespeeld is de gemeenschappelijke noemer dat de combinaties van functies toegevoegde waarde voor alle gebruikers moet opleveren. In Scandinavië is de verbinding van cultuur en bijeenkomstfunctie bijna standard. Ook de typologie van de bibliotheek zelf is uitgegroeid tot een breed georiënteerde ontmoetingsplaats met verschillende functies en thematische afdelingen. Daarnaast is het samengaan van sport en cultuur een functiecombinatie die veel terug te vinden is. Deze voorzieningen worden ook vaak ingezet om een gebied een nieuw impuls te geven en specifiek ook voor jongeren voorzieningen te creëren. Gymzalen of multifunctionele sportvelden liggen centraal tussen verschillende gebouwen en vormen zo een sport- en ontmoetingsplein tussen de gebouwen. Opvallend is ook het gebruik van meerderde niveaus en de vloeiende verbinding met de buitenruimte, bijvoorbeeld door het gebouw half in de grond te verdiepen en op het dak een park of sportvelden in de richtingen en zichtlijnen van binnen en buiten te creëren. De gebouwen zelf mogen dynamisch en transparant – zien bewegen doet bewegen.

Verduurzaming combineren met langetermijnvisie voor gebruik

Een terugkerend thema is de renovatie en verduurzaming van het gemeentelijke vastgoed. De energietransitie en klimaatopgave staan op de agenda, zo ook in Rotterdam. Afwegingen ten aanzien van renovatie en verduurzaming spelen bij alle vijf vormen van vastgoed een rol. De aanpassing van gebouwen aan nieuwe energienormen, betere ventilatie, koeling en klimaatadaptatie, bijvoorbeeld door groene daken is een van de grootste opgaves voor de komende jaren. Meerwaarde ontstaat door deze opgaves te verbinden aan een langetermijnvisie voor de gebruiksmogelijkheden van het gebouw. Bij de renovatie van naoorlogse schoolgebouwen is in Duitsland en Oostenrijk bijvoorbeeld gekeken naar de verandering van onderwijsprocessen en pedagogische inzichten, zoals een verlengde schooldag, het leren in kleine groepen en de eisen die een inclusieve leeromgeving aan een gebouw stellen. Deze inzichten zijn meegenomen in een integrale renovatie van de gebouwen zodat deze niet alleen technisch aan nieuwe eisen voldoen maar ook ruimte bieden voor een andere visie op onderwijs. In de renovatie is dit vaak opgelost door bestaande gebouwen uit te breiden, bijvoorbeeld met een bijgebouw of extra vleugel. Voor Rotterdam zou voor elke renovatie een integrale afweging gemaakt kunnen worden om het gebruik voor de lange termijn vanuit verschillende beleidsdoelen te beoordelen. Interessant is ook te onderzoeken of het kostenbesparing kan opleveren door gebouwen uit dezelfde bouwperiode met een vergelijkbare structuur gezamenlijk te renoveren.

Conclusies

- De meerwaarde van gemengd gebruik van gebouwen bestaat uit een gemeenschappelijk voordeel van verschillende type gebruik en gebruiker. Het doel is niet alleen maar een praktische bundeling van aanverwante functies of kostenbesparing.
- Combinaties van sociale voorzieningen met commercieel gebruik zijn in aantal relatief in de minderheid. Een achterliggend streven om dit wel te doen is om de functies dichter of laagdrempeliger bij bepaalde types gebruiker te brengen (dus eigenlijk verheffing) en niet omdat het tijd of geld bespaart.
- Gebouwen met meervoudig gebruik (na elkaar) en multifunctioneel gebruik (gelijktijdig meervoudig gebruik) bieden extra kansen, maar zijn ook complexer in gebruik.
- Gemengd gebruik beperkt zich niet tot een gebouw (alles onder een dak). Gemengd gebruik is ook mogelijk door gebouwen te clusteren en ze te verbinden door middel van gedeelde functies of een eenheid creërende inrichting van de openbare ruimte.

BRONNEN

Gemeente Rotterdam, Integraal Huisvestingsplan Rotterdam (IHP),
(geraadpleegd) 11 januari 2021

Literatuur hoofdstuk 1

- Boonstra, Beitske, and Sophie Claessens. (2021). *Maatschappelijke Coalities in Coronatijd. Van Spontaan Initiatief Naar Duurzaam Samenwerkingsverband*. Rotterdam: KennisweKWP Leefbare Wijken, Erasmus Universiteit, ZonMW.
- Gemeente Rotterdam. (2019). 'Rotterdam Architectuurstad. Met Ontwerpkraacht Bouwen Aan Rotterdam.'
- Glaeser, Edward L. (2012). *Triumph of the City*. Penguin Books.
- Glaeser, Edward L., Jed Kolko, and Albert Saiz. (2001). 'Consumer City'. *Journal of Economic Geography* 1(1): 27–50.
- Hoog, de, Maurits. (2012). *De Hollandse Metropool. Ontwerpen Aan de Kwaliteit van Interactiemilieus*. Bussum: Uitgeverij Thoth.
- 'How a Dying City Transformed into One of the Wealthiest in the World'. *The New Localism*. <https://www.thenewlocalism.com/research/how-a-dying-city-transformed-into-one-of-the-wealthiest-in-the-world/> (February 25, 2021).
- Karbaat, Astrid, Marlies Maarel, van der, and Josephine Klauw, van der. (2021). *Stenen En Genen. Wat Maakt Rotterdam Tot Rotterdam. Visie Op Bouwhistorisch Erfgoed*. Gemeente Rotterdam, Stadsontwikkeling.
- Klinenberg, Eric. (2018). *Palaces for the People How Social Infrastructure Can Help Fight Inequality, Polarization, and the Decline of Civic Right*. New York: Crown Publishing Group.
- ktv_sstadler. 'Bildungscampus-Standorte in Wien bis (2023) – Wiener Campusmodell'. <https://www.wien.gv.at/bildung/schulen/schulbau/campus/index.html> (March 30, 2021).
- Lengkeek, Arie, and Maurice Specht. (2021). 'Woekerruimte. Maatschappelijk Vastgoed En Het Recht Op de Stad'.
- Raad voor de leefomgeving en infrastructuur. (2020). *Toegang Tot de Stad: Hoe Publieke Voorzieningen, Wonen En Vervoer de Sleutel Voor Burgers Vormen*. Raad voor de Leefomgeving en Infrastructuur.
- Tennekes, Joost et al. (2017). *Maatschappelijk Vastgoed in Verandering*. Den Haag: PBL.
- Tornaghi, C, and Sabine Knierbein, eds. (2015). *Public Space and Relational Perspectives*. London: Routledge.

Literatuur hoofdstuk 2

- Arbeek, S., red. (2020). *Samen werken aan de school van morgen. Inspiratieboek 2015-2020, Schooldomein*.
- Arpa, J. Buisman, Fl.K., ed. (2007). *A+t, Civilities #1: Conventions that regulate community life*, spring 2007, issue 29.
- Auer, Th. e.a. (2017). *Zukunftsfähiger Schulbau. 12 Schulen im Vergleich. Deutsche Bundesstiftung Umwelt. Bauband 2, Munich Edition Detail*.
- Broekhuizen, D. red. (2007). *School gemaakt. Ontwerp en achtergronden van brede scholen in Rotterdam*, Nationaal Onderwijsmuseum /Air Foundation.
- Broekhuizen, D. red. (2015). *Scholenbouwatlas. Verbouwen als nieuwe opgave voor basisscholen en kindcentra*, Rotterdam nai010 publishers.
- Broekhuizen, D. (2016). 'Het nieuwe ontmoeten. Clustering van ontmoetingsplekken en onderwijs', in: *de Architect*, maart 2016, p. 24-29.

- Broto, C. red. (2014). *Schools. Innovation and Design*, Barcelona.
- Bulthuis, P., e.a. (1986). *Even uit de anonimiteit. 15 jaar Raad voor de gemeentelijke wijkaccommodaties*, Rotterdam.
- Cebra (2018). 'Comprehensive school in Odder', in: *Detail. Zeitschrift für Architektur und Baudetail*, 2018, nr. 9, pp. 34-37.
- Chiles, Pr. red., (2015). *Building Schools. Key Issues for Contemporary Design*, Basel.
- Crimson Historians and Urbanists red. (2019). *City of Comings and Goings*, Rotterdam nai010 publishers
- Dudek, Mark (2007). 'Special Schools', in: M. Dudek (ed.), *Schools and Kindergartens. A Design Manual*, Basel, Boston, Berlin, p. 89.
- Eckmann, C., ed. a.o. (2012). *Schulen Planen und Bauen. Grundlagen und Prozesse*, Berlin Montag Stiftungen.
- Eckmann, C., ed. a.o. (2017). *Schulen Planen und Bauen 2.0. Grundlagen, Prozesse, Projekte*, Berlin, Montag Stiftungen.
- Feld72 architecten (2011). 'Elementary School in Terenten (Italy)', in: *AV Monografias/AV Monographs, nr. 152. Global School*, p. 28-33.
- Franke, S. e.a. (2015). *Het nieuwe stadmaken. Van gedreven pionieren naar gelijk speelveld*, Amsterdam Trancity/Valiz.
- Goetsch, Chr. (2009). 'Better and More Equitable School Design. Neighbourhood Development and School Reform in Hamburg', in: O. Bartels red. e.a., *Metropole: Bilden. Metropolis: Education. IBA Hamburg 3, Hamburg*, Berlijn, p. 106-111.
- Goulding, A. (2016). *Public Libraries in the 21st Century. Defining services and debating the future*, Abingdon / New York, Routledge 2006 (2016).
- Graaff, P. red. (2016). *Wonen zonder zorg(en). Van zorg met verblijf naar wonen met of zonder zorg*, Rotterdam Veldacademie.
- Grafe, Chr. (2014). *People's Palaces. Architecture, culture and democracy in post-war Western Europe*, Amsterdam, Architectura & Natura publishers.
- Grafe, Chr. red. (2014). *Architectuur middenin. Architectuurboek Vlaanderen nr. 11*, Antwerpen Vlaams Architectuurinstituut
- Grafe, Chr. (2018). 'Gemeentelijke basisschool, Berlaar. Bovenbouw architectuur', in: Gaigny, Sofie de, red., *Dit is een mosterdfabriek. Architectuurboek Vlaanderen nr. 13*, Antwerpen Vlaams Architectuurinstituut, p. 112-119.
- Hausmann, Fr. (2018). 'How Contemporary is the Classroom?', in: *Detail. Zeitschrift für Architektur und Baudetail*, 2018, nr. 9, p. 24-29.
- Heylighen, A. (2006). 'Lessen in scholenbouw', in: Neuckermans, Herman et. al., *Onderzoek recente schoolgebouwen in Europa: en stand van zaken. Uitreksel onderzoeksrapport*, KU Leuven, september, p. 1-19.
- Hofmeister, S. red. (2018). *Detail. Schulen / Schools*, 2018, nr. 9.
- Hofmeister, S. (2019). *Sports Facilities. Leisure and Movement in Urban Space*, Munich Detail.
- Hofmeister, S. (2020). *School Buildings. Spaces for Learning and the Community*, Munich Detail.
- Höppner, R. (2019). *Presentation Kopenhagen*, Rotterdam Veldacademie (intern verslag)
- Houben, Fr. (2015). Mecanoo architecten. *People, place, purpose, Londen Artifice*

- Ivanic, M. & Kuhar, Sp. (2008). *Contemporary School Architecture in Slovenia, 1991-2007*, Wien / New York.
- Jager, Fr.P., red. (2010). *Old and New. Design Manual for Revitalizing Existing Buildings*, Basel.
- Kalben, Th. von (2009). 'The Gateway to the World Educational Centre. New Educational Spaces for the Elbe Islands', in: O. Bartels red. e.a., *Metropole: Bilden. Metropolis: Education. IBA Hamburg 3*, Hamburg, Berlin, p. 138-147.
- Kooij, E. van der, red. (2019). *Amsterdam Urban Design. Work in Progress 2020*, Gemeente Amsterdam, Department of Planning and Sustainability.
- Kramer, S. (2010). *Schools. Educational Spaces*, Braun publishers.
- Kramer, S. (2019). *Building to Educate. School Architecture and Design*, Braun publishers.
- Kupers, Th. (2009). 'Een brede school ontwerpen', in: J. Koole e.a. *De Wereld op Zuid. Bouwen aan een brede school*, Heijningen Japsam books, p. 118-127.
- Kurz, D., (2015). 'Entwicklungen im Schulbau', in: R. Honig, I. Nashed red., *Grundrissfibel Schulbauten. 30 Architekturwettbewerbe in der Schweiz 2001-2015*, Zürich, p. 8-19.
- Kurz, D. & Wakefield, A. red. (2004). *Schulhausbau Der Stand der Dinge. Der Schweizer Beitrag im internationalen Kontext*, Basel, Boston, Berlin.
- Leent, M. van (2012). *Publiek vastgoed. Analyses, concepten, voorbeelden*, Trancity/Valiz
- Lushington, N., e.a. (2019). *Entwurfsatlas Bibliotheken*, Basel Birkhäuser
- Martovitskaya, A., red. (2018). *Speech: Community Center*, nr 21.
- Merrick, J. (2015). 'Sum of Parts. Winner Hayhurst and Co', in: *Architectural Review. School*, oktober, p. 49-57.
- Meuser, N., red. (2014). *School Buildings. Construction and Design Manual*, Berlin.
- Meuser, N., red. (2020). *Childcare Facilities. Construction and Design Manual*, Dom Publishers.
- Million, A., e.a. (2019). *Gebaute Bildungslandschaften. Verflechtungen zwischen Pädagogik und Stadtplanung*, Jovis.
- Mol, A. & Broekhuizen, D. (2015). 'Spieken mag. Kansen en belemmeringen in wet- en regelgeving bij scholenbouw', in: D. Broekhuizen red. *Scholenbouwatlas. Verbouwen als nieuwe opgave voor basisscholen en kindcentra*, Rotterdam nai010 publishers, p. 21-25.
- Nicholson, K. (2017). *Innovation in Public Libraries. Learning from international library practice*, Cambridge / Kidlington Elsevier
- Österreicher, D. (2015). *Sanierung im Schulbau. Untersuchung von energieoptimierten Sanierungskonzepten in Verbindung mit neuen Raumanforderungen in bestehenden Schulbauten*, Technische Universität Wien (dissertation).
- Per, A.F. & Mozas J. red. (2017). *A+t, Complex Buildings. Generators, Linkers, Mixers and Storytellers*, issue 48
- Planije, M. & Tuynman M. (2015). *De opvang bekeken. De maatschappelijke opvang in Hilversum: aard en omvang van de doelgroep en het ondersteuningsaanbod*, Utrecht Trimbos Instituut
- Seydel, O. (2010). 'Der dritte Pädagoge ist der Raum', in: Lederer, A. red. et.al, *Raumpilot Lernen*, Ludwigsburg Wüstenrot Stiftung, p. 19-32.
- Seydel, O. (2016). 'Places of Learning and Living. Requirements for Modern Full-Time Schools', in: *Detail. Bauen für Kinder*, p. 8-13.

- Synghel, K. van (2010). 'Over gepaste onaangepastheid', in: G. Boie red. e.a., *Architectuur in Vlaanderen, jaarboek 2008-2009, editie 2010, Antwerpen Vlaams Architectuurinstituut*, p. 27-57
- Tondeur, J., e.a. (2019). *Inspiratiegids voor klasinrichting en scholenbouw, Leuven, uitgeverij Acco*
- Uje, Lee, red. (2017). C3. *The Place of Museums Neighborhood Sports*, nr. 392.
- Verschaffel, B. e.a. (2013). LCI. *Verkennd onderzoek met betrekking tot de toekomst van de Locale Culturele Infrastructuur*, 2013, Universiteit Gent.
- Verweij, A. & Machiels, J. red. (2007). *Handboek multifunctionele accommodaties voor sport en onderwijs*, Vereniging Sport en Gemeenten
- Waardenburg, M., Hombergh, S. van den & Bottenburg, M. van (2019), *Bouwen aan maatschappelijke waarden. Publiek-private samenwerking bij multifunctionele sportaccommodaties*, Boom bestuurskunde
- Wessely, H. (2018). 'Movement permeates the Danish school system', in: *Detail. Zeitschrift für Architektur und Baudetail*, 2018, nr. 9, p. 74-82.
- Wong, L. & Lushington, N. (2019). 'Die Bibliothek im gesellschaftlichen Kontext', in: N. Lushington e.a. *Entwurfsatlas Bibliotheken*, Basel Birkhäuser, p. 10-15.
- Wulf architecten (2018). 'Four Primary Schools Built to the House of Learning Principle', in: *Detail. Zeitschrift für Architektur und Baudetail*, 2018, nr. 9, p. 58-63.
- Zwart, B. de (2014). 'Multifunctioneel gebouw dat werkt als een stad. Het Gebouw in Leiden door VenhoevenCS', in: *de Architect*, april 2014, p. 100-107

COLOFON

Titelgegevens

D. Broekhuizen, R. Höppner,

Ruimte maken voor sociale voorzieningen. Internationale trendstudie voor Rotterdam.

Veldacademie 2021

Opdrachtgever

Gemeente Rotterdam

Auteurs

Ruth Höppner, Veldacademie Rotterdam (Hfst. 1)

Dolf Broekhuizen architectuurhistoricus, Rotterdam (Hfst. 2)

Inleiding en conclusie zijn gezamenlijk geschreven.

Redactie

Ruth Höppner

Vormgeving

Minke Themans

Afbeeldingen

De gebruikte afbeeldingen zijn afkomstig van diverse fotografen. Veldacademie heeft veel moeite gedaan om alle fotografen te achterhalen. Indien de fotograaf tijdens het printen van deze uitgave onbekend was, is de publicatie waarin het beeld eerder gepubliceerd is als bron in de tekst opgenomen.

De coverfoto is gemaakt door Rasmus Hjortshøj (Coast Studio).

Uitgever

Veldacademie

Waalhaven Oostzijde 1

3087 BM Rotterdam

Disclaimer

Hoewel aan de totstandkoming van deze uitgave de uiterste zorg is besteed, aanvaardt Veldacademie van dit rapport geen aansprakelijkheid voor eventuele fouten of onvolkomenheden.

Deze uitgave is een interne publicatie voor de Gemeente Rotterdam, in het kader van de Bestuursopdracht Vervangingsinvesteringen (2021).

Contactpersoon Bestuursopdracht:

Teun van der Meulen, Gemeente Rotterdam

www.veldacademie.nl

RUIMTE VOOR SOCIALE VOORZIENINGEN

Internationale trendstudie voor Rotterdam

De trendstudie 'Ruimte voor sociale voorzieningen – bouwen voor de samenleving' van de Veldacademie verkent de meerwaarde van maatschappelijk vastgoed vanuit verschillende perspectieven. In het eerste deel van de studie wordt de waarde van maatschappelijk vastgoed beschreven vanuit economisch, sociaal en cultuurhistorisch perspectief. Economische waarde doordat steden met een aantrekkelijke mix aan culturele, recreatieve en onderwijsvoorzieningen sneller groeien en economisch succesvoller zijn. Sociale waarde omdat maatschappelijke voorzieningen bijdragen aan stedelijke veerkracht door verbindingen te leggen tussen bewoners en bewonersgroepen. Ten slotte heeft maatschappelijk vastgoed een cultuurhistorische waarde doordat de publieke gebouwen een uiting zijn van de tijdsgeest en bijdragen aan het karakter en stadsgezicht van Rotterdam.

In het tweede deel van de studie worden de verschillende ambities voor maatschappelijk vastgoed in Rotterdam besproken in de context van vernieuwende voorbeelden uit Europese landen. De focus ligt op onderwijsgebouwen, sportgebouwen, bibliotheken, buurthuizen en maatschappelijke opvang. Onderzocht wordt welke voorbeelden als inspiratie kunnen dienen en welke trends voor Rotterdam relevant zijn.